

《留坝县武关驿镇镇区国土空间详细规划》 (草案公示稿)

一、规划范围

本规划包括单元层面详细规划和实施层面详细规划。

本次规划的编制范围为武关驿镇区，规划区范围东起褒河沿岸，西沿沙泥沟山体，北至姜窝子公交站，南以褒河为界。为镇区型城镇单元，编号为 6107290065，单元面积 8.39 公顷，镇区面积 8.35 公顷，城镇开发边界 6.85 公顷，城镇集中建设区 5.29 公顷。

二、目标定位及规模

(一) 目标定位

规划定位为以休闲康养为主、兼具服务接待的旅游型城镇。

规划确定镇区的用地主要发展方向为：中心优化。

规划目标打造“便民服务单元”、“主题旅游样板单元”与“农旅生态融合单元”。

(二) 规模控制

1、用地规模

落实上位规划确定的城单元面积 8.39 公顷，其中镇区城镇集中建设区面积 5.29 公顷。

2、人口规模

武关驿镇 2035 年本地常住人口规模为 570 人，旅游住宿人口 101 人，镇区常住人口为 671 人。

三、空间结构

规划镇区功能结构为“一心一轴两区”。

“一轴”：城镇发展轴

以南北向贯穿镇区的主干道 G316 为主，形成城镇发展轴线。

“一心”：综合服务中心

以位于 G316 西侧的商业服务设施为主，形成集商业服务、旅游接待为一体的城镇综合服务中心。

“两区”：商业服务区、休闲居住区

商业服务区依托镇区北部商业服务设施，该区域以旅游接待文化体验、商业服务等功能为主；休闲居住区以居住休闲、生态旅居等功能为主。

四、用地布局

规划居住用地 1.50 公顷，占镇区建设用地的 28.36%，均为二类城镇住宅用地（代码 070102），可容纳居住人口 570 人。

规划期末公共管理与公共服务用地 1.62 公顷，占镇区城镇建设用地的 30.62%。包括机关团体用地、教育用地和医疗卫生用地，其中：规划保留武关驿旅游治安派出所，保留并减少武关驿镇镇政府用地，规划期末机关团体用地 0.80 公顷，占镇区城镇建设用地的 15.12%，人均 11.93 平方米。规划保留并减少武关驿镇中心小学用地，规划期末教育用地 0.58 公顷，占镇区建设用地的 10.96%。规划保留武关河村卫生室，规划期末医疗卫生用地 0.24 公顷，占镇区城镇建设用地的 4.54%。

规划商业服务业用地 1.14 公顷，占镇区城镇建设用地的 21.55%。其中商业用地 1.14 公顷，占镇区建设用地的 21.55%。

规划交通运输用地 0.71 公顷，占镇区城镇建设用地的 13.42%。其中城镇道路用地 0.65 公顷，占镇区建设用地的 12.28%；交通场站用地(社会停车场用地)0.06 公顷，占镇区建设用地的 1.13%。

规划公用设施用地 0.16 公顷，占镇区城镇建设用地的 3.02%。包括排水用地、邮政用地，其中：排水用地（代码 1302）：规划排水用地 0.10 公顷，占规划区的 1.89%。邮政用地(代码 1307)：规划排水用地 0.06 公顷，占规划区的 1.13%。

规划绿地与开敞空间用地 0.16 公顷，占镇区城镇建设用地的 2.84%。其中防护绿地 0.06 公顷，占镇区建设用地的 1.13%；广场用地 0.10 公顷，占镇区建设用地的 1.89%。

五、蓝绿空间

水域：镇区范围内蓝线的保护主要是褒河流域河道的保护。

绿地与开敞空间：镇区范围内的排水设施、中心小学周边的防护绿地等划定城镇绿地界线，面积为 0.16 公顷。规划调整广场用地，新建 3 处防护绿地，其中 2 处位于排水用地西侧，1 处位于武关驿镇政府和武关驿镇中心小学东侧。

六、综合交通

（一）路网布局规划

结合镇区现状路网，对外交通道路及用地布局结构，对规划区内的路网进行梳理，G316 是镇区南北主干道串联整个镇区，支路通往部分住宅。

（二）路网等级规划

规划道路分为两级：

干路：道路红线宽度 10 米，为 G316，是镇区对内沟通、对外连接的关键，在城镇道路网中起骨架作用。

支路：道路红线宽度 4 米及以下，是城镇居住用地之间的连接线，为生活服务性道路。

七、公共服务设施规划

公共服务设施规模与数量依据本片区建设规模总量及人口规模综合确定。本次规划公共服务设施用地主要包括城镇社区服务设施用地、教育用地、医疗卫生用地。

1、城镇社区服务设施用地 2 处，1 处为日间照料中心，位于 A-08 地块（综合设置）；1 处为社区综合服务点，主要建设社区服务站、文化活动站、多功能运动场地、再生资源回收点、室外综合健身场地、生活垃圾收集站等功能，位于 A-08 地块（综合设置）。

2、规划保留教育设施 1 处，为武关驿镇中心小学，用地规模为 0.58 公顷，布局在武关驿镇镇政府南侧。

3、规划保留医疗卫生设施 1 处，为武关驿镇中心卫生院，用地规模为 0.24 公顷，布局在武关驿镇人民政府北侧。

八、综合防灾

1、消防规划

按照“接到报警 5 分钟后，消防队可以达到责任区的边缘”为原则，以及“消防站责任面区的面积约为 4-7km”为设计标准，结合县级总体规划对武关驿镇的消防要求，武关驿镇镇政府集中设置，用地面积 700 平方米。

2、应急避难设施

防震防火规划区结合现状的小学、住宅用地等，设置应急避难场所，结合单元内的广场、绿地等开敞空间及防空地下室、大型公共场所设置临时疏散场地，防灾疏散通道分为主、次两类。洪涝灾害、滑坡泥石流等及时疏散至镇外。

九、分期实施策略

近期开发基础上重点打造卫生院、小学和商业等配套设施。

远期启动宅基地调整工作，进行居住用地建设，进一步完善相关配套，完善片区功能，提升吸引力。

附图：

- 1、区位关系图
- 2、单元空间结构规划图
- 3、土地使用规划图
- 4、蓝绿系统及开敞空间规划图
- 5、综合交通规划图

6、公共管理与公共服务设施规划图

7、综合防灾规划图

公共管理

汉中市在陕西省的位置



汉中市，简称“汉”，是中国陕西省下辖地级行政市，位于陕西省西南部，东与安康的宁陕县接壤，西与甘肃省陇南市相邻，南与四川省相连，北与宝鸡市毗连。截至2022年，汉中市下辖2个区、9个县，其户籍总人口为378.98万人。截至2023年，该市辖区面积为27097平方千米。

留坝县在汉中市的位置



留坝县，隶属于陕西省汉中市，位于汉中市北部，东连洋县、城固县，南接汉台区，西邻勉县，北靠太白县、凤县，区域面积1970平方千米。留坝属暖温带湿润季风气候类型，冬长夏短，春秋近半，年平均气温约11.5℃。截至2022年10月，留坝县辖1个街道、7个镇。留坝县人民政府驻地紫柏街道。2022年末，留坝县常住人口3.47万人。

武关驿镇在留坝县的位置

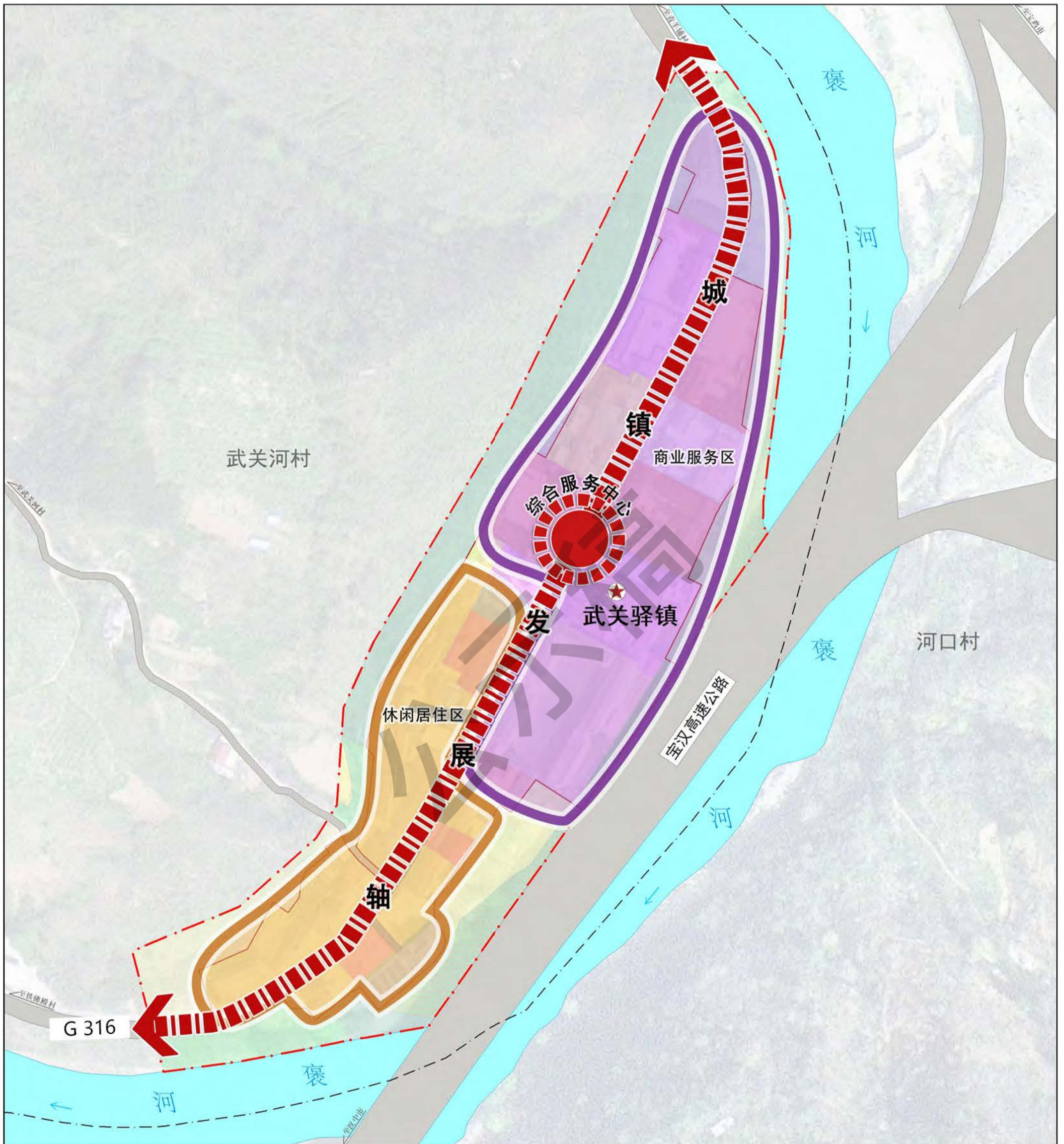


武关驿镇位于秦岭南麓腹地，汉中市北部，留坝县东南部。东与城固县相连，西邻紫柏街道与火烧店镇，北与江口镇接壤，南接马道镇与青桥驿镇。古为由秦入川之咽喉，今乃连接川陕之要道，244国道纵贯全境，镇区距高速出入口1公里。南北跨度约为26公里，东西长约30公里，国土总面积294.73平方公里，镇政府所在地为武关河村，距县城8.9km。

规划城镇单元在武关驿镇的位置



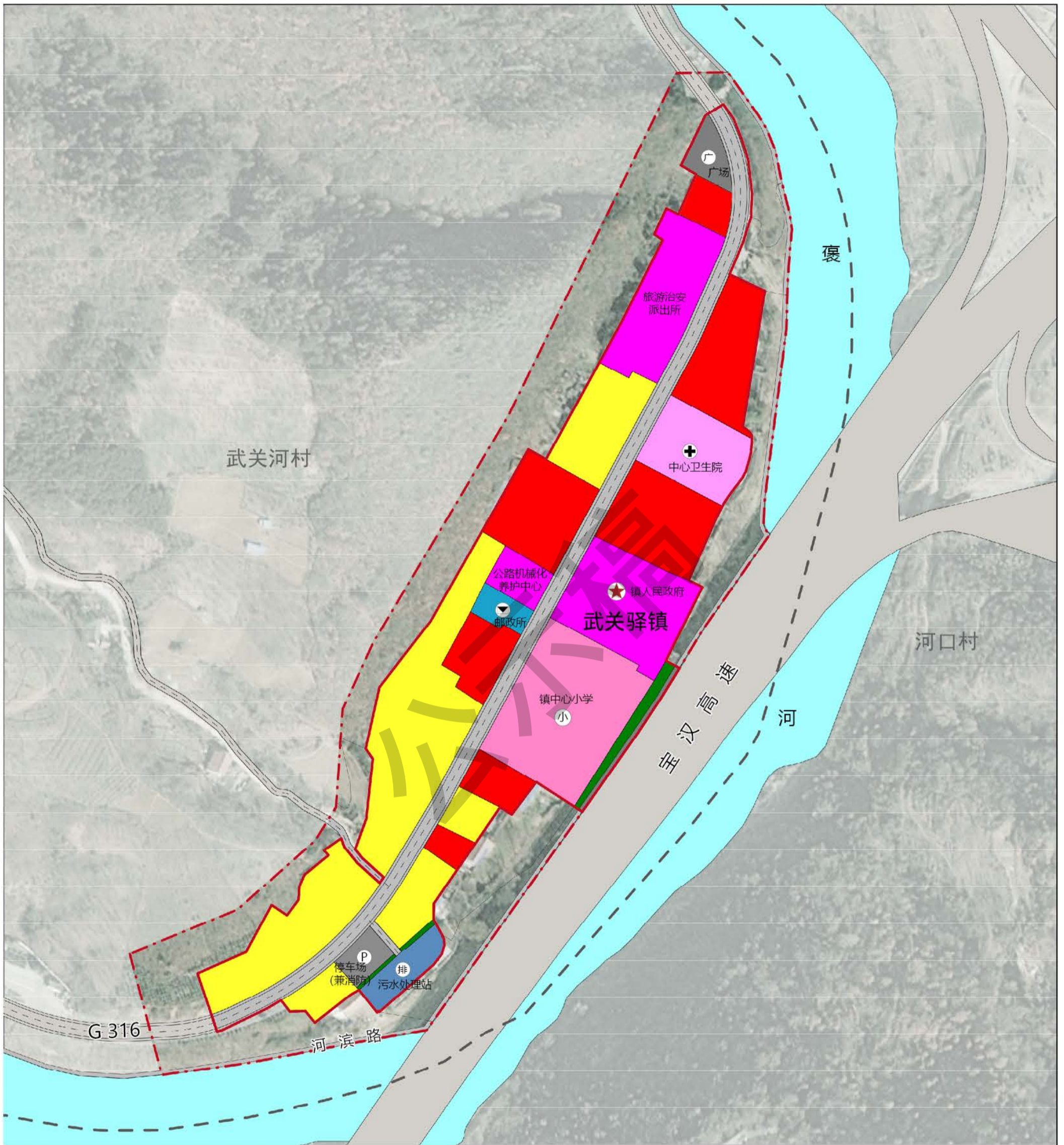
武关驿镇镇区位于留坝县东部，褒河西岸，距县城12公里，G244 穿境而过，宝汉高速自北向南沿镇区东侧而过，地理位置优越，交通便利。镇区地处武关河村，镇政府位于褒河西岸边平坦地带，现有568人，建成区面积5.28公顷，人均建设用地92.96平方米。



0 15m 30m 60m

图例

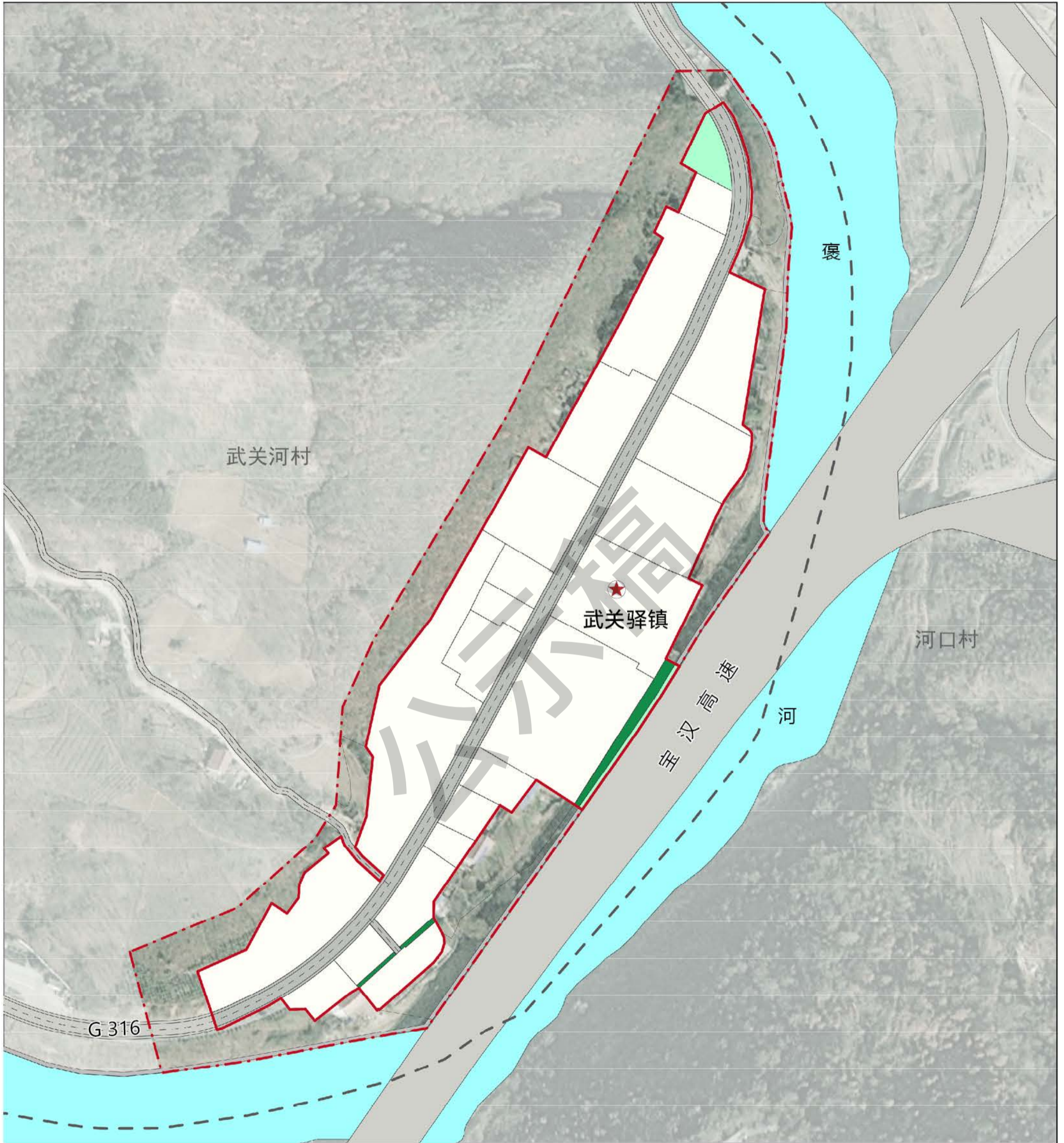
- 城镇单元范围
- 规划范围
- 武关驿镇政府
- 商业服务区
- 休闲居住区
- 城镇发展轴



0 15m 30m 60m

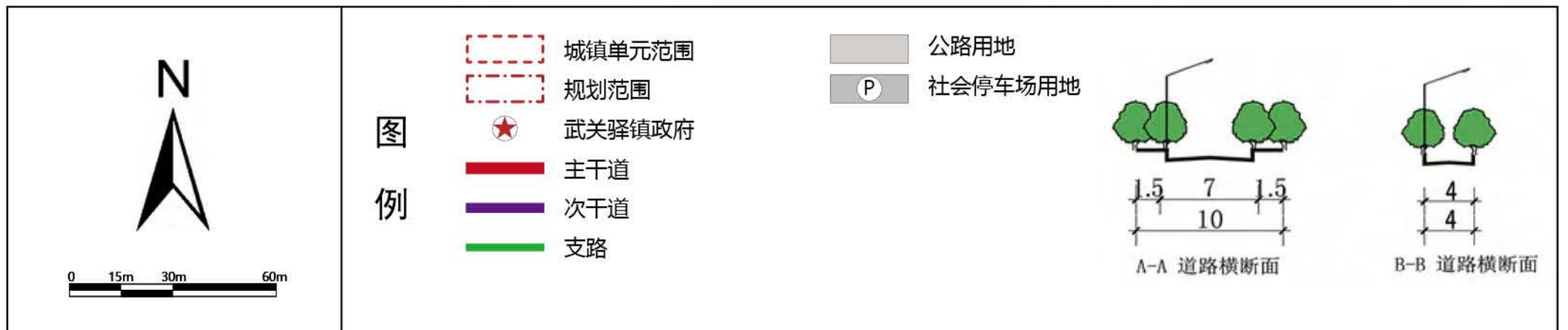
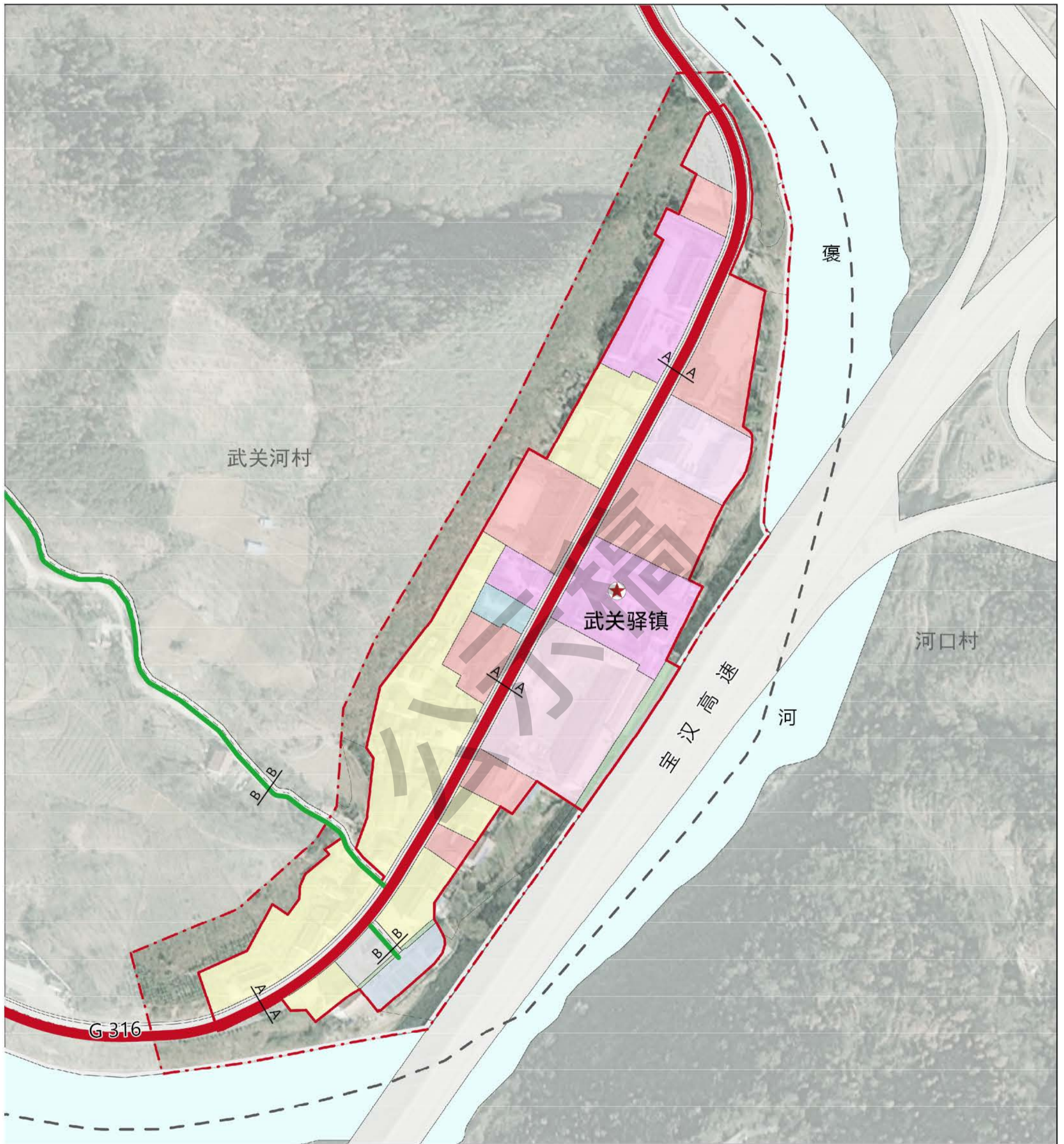
图例

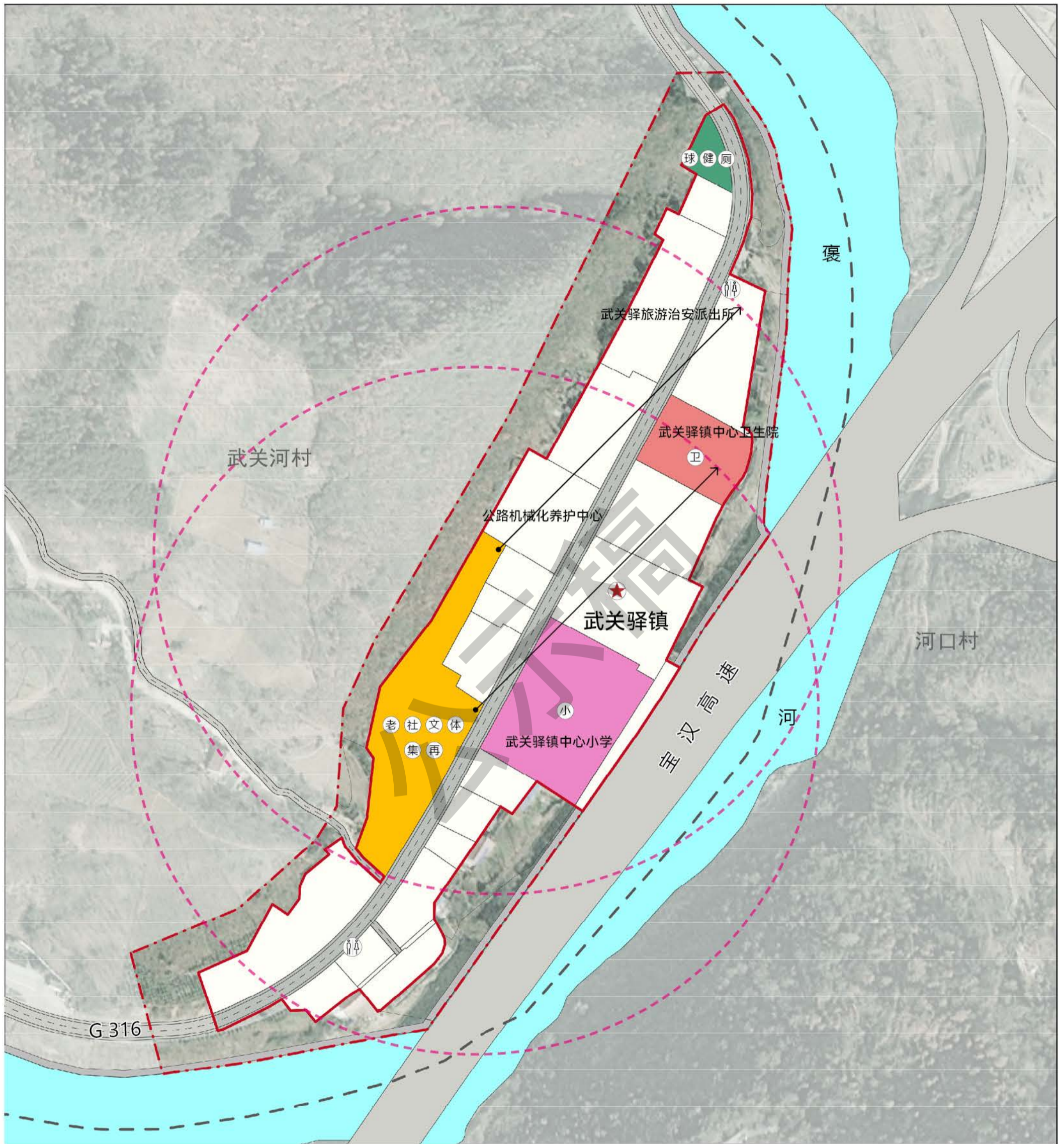
- | | | | |
|--|-------------------|--|------------------|
| | 城镇单元范围 | | 防护绿地 (1402) |
| | 规划范围 | | 广场用地 (1403) |
| | 武关驿镇政府 | | 社会停车场用地 (120803) |
| | 二类城镇住宅用地 (070102) | | 邮政用地 (1307) |
| | 机关团体用地 (0801) | | 排水用地 (1302) |
| | 教育用地 (0804) | | 公路用地 (1202) |
| | 医疗卫生用地 (0806) | | 城镇村道路用地 (1207) |
| | 商业用地 (0901) | | |



图例

- 城镇单元范围
- 规划范围
- 武关驿镇政府
- 公园绿地
- 防护绿地
- 广场用地
- 褒河水域





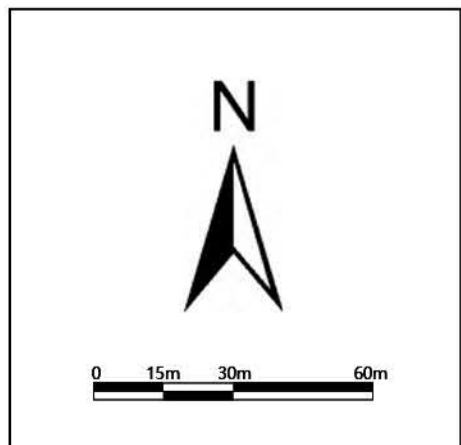
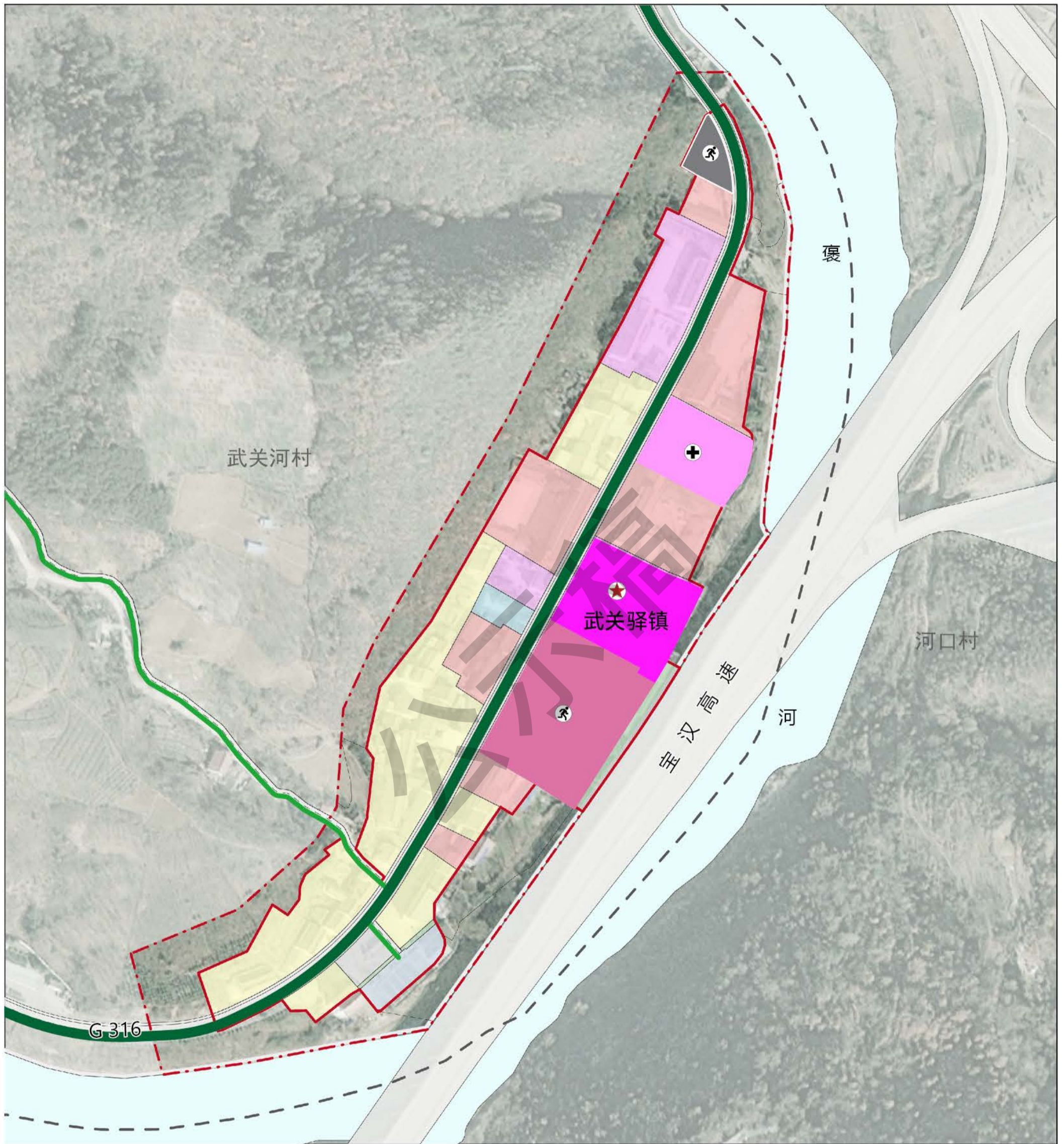


图 例		城镇单元范围		消防站
		规划范围		应急避难场所
		应急指挥中心 (镇政府)		应急避难场地
		主要防灾疏散通道		
		次要防灾疏散通道		
		应急救治中心 (镇卫生院)		