

# 《留坝县留侯镇镇区国土空间详细规划》 (草案公示稿)

## 一、规划范围

规划包括单元层面详细规划和实施层面详细规划。

本次规划的编制范围包含 3 个镇区型城镇单元：

枣木栏片区，留侯镇镇政府所在地，编号为 6107290032，规划范围以枣木栏老街和留侯镇政府周边现状建成区域为核心，四周以山体为界，单元面积 16.66 公顷，城镇集中建设区 5.99 公顷；

闸口石片区，编号为 6107290038，规划范围以闸口石村委会及周边民居等现状建成区域为核心，北至穿村而过主要道路交叉口，西侧包含黑河西岸耕地和部分林地，东侧至留张路交叉路口，南侧以山体为界，单元面积 19.18 公顷，城镇集中建设区 8.72 公顷；

营盘片区，编号为 6107290040，规划范围以现状足球训练中心、足球场等现状建成区域为核心，北至留张路与西侧山体交界处，南至黑河向东侧转弯处，东侧以山体为界，西侧以黑河西岸为界，单元面积 61.74 公顷，城镇集中建设区 25.82 公顷。

## 二、目标定位及规模

### (一) 目标定位

综合《留坝县国土空间总体规划（2021-2035 年）》要求及镇区发展现状，规划留侯镇的城镇性质为：集综合服务、文化旅游、

休闲度假、体育培训于一体的，宜居宜业宜游宜运动的，新型生态山地运动旅游城镇。

结合各片区发展现状，明确枣木栏片区以综合服务、文化旅游为主，规划确定枣木栏片区的用地发展方向为：中心优化，四周管控；闸口石片区以旅游服务、休闲娱乐为主，规划确定闸口石片区的用地发展方向为：中心优化，西南、东南方向拓展；营盘片区以体育培训、旅游度假为主，规划确定营盘片区的用地发展方向为：中心优化、南拓北进、东西严控。

## （二）规模控制

### 1、用地规模

落实上位规划确定的城镇开发边界，2035年留侯镇镇区总面积97.58公顷，镇区城镇集中建设用地规模40.53公顷，总体人均建设用地107.08平方米。

其中：

枣木栏片区单元面积16.66公顷，城镇集中建设区5.99公顷；  
闸口石片区单元面积19.18公顷，城镇集中建设区8.72公顷；  
营盘片区单元面积61.74公顷，城镇集中建设区25.82公顷。

### 2、人口规模

枣木栏片区常住人口规模为868人。其中，城镇常住人口规模为591人，旅游常住人口规模为277人。

闸口石片区常住人口总规模为763人。其中，城镇常住人口规模为359人，旅游常住人口规模为404人。

营盘片区常住人口规模为 2154 人。其中，城镇常住人口规模为 385 人，旅游常住人口规模为 1769 人。

### 三、空间结构

#### （一）枣木栏片区

充分整合枣木栏片区发展资源，明确枣木栏片区整体呈现“一心、两带、两轴、三区”的发展格局。

一心：城镇发展核心。

以现状国道 316 南侧镇政府及周边公共服务设施、商业配套为主，形成集行政办公、商业服务为一体的城镇发展核心。

两带：两条北栈河景观带。

两条北栈河景观带分别是，以片区南侧由西至东流过的北栈河为主，打造滨河生态空间，形成较宽的北栈河景观带；以片区北部向东北方向流过的较窄北栈河为主，结合规划滨河绿地，形成较窄的北栈河景观带。

两轴：城镇发展主轴、城镇发展次轴。

城镇发展主轴是以穿越片区的国道 316 为主，形成的东西向城镇发展轴。城镇发展次轴是以片区北部区域东北侧南北向道路为主，形成的城镇发展轴。

三区：城镇综合发展区、入口景观区、休闲居住区。

#### （二）闸口石片区

充分整合闸口石片区发展资源，明确闸口石片区布局整体呈现“一心、两轴、两带、三区”的发展格局。

一心：城镇发展核心。

以省道 221 与闸紫路交叉口东北侧的商业用地为主，形成集服务接待、休闲娱乐为一体的城镇发展核心。

两轴：城镇发展主轴、城镇发展次轴。

城镇发展主轴是以东西向贯穿片区的省道 221 为主，形成的东西向发展主轴。城镇发展次轴是以片区南侧闸紫路为主，形成的南北向发展次轴。

两带：两条黑河景观带。

两条黑河景观带分别是，以片区西侧由北至南流过的黑河流域为主，打造滨河生态空间，形成较宽的黑河景观带；以片区西南部向东北方向流过的较窄黑河流域为主，结合规划滨河绿地，形成较窄的黑河景观带。

三区：传统居住区、休闲旅居区、旅游综合服务区。

### （三）营盘片区

充分整合营盘片区发展资源，明确营盘片区布局整体呈现“一心、一轴、两带、五区”的发展格局。

一心：服务接待中心。

以省道 221 西侧的赛事接待中心及周边商业服务设施为主，形成集行政办公、商业服务、活动接待为一体的服务接待中心。

一轴：城镇发展轴。

以南北向贯穿片区的主干道省道 221 为主，形成城镇发展轴线。

两带：两条黑河景观带。

以片区西侧由北至南流过的黑河流域为主，打造滨河生态空间，形成较宽的黑河景观带；以片区西南部向东南方向流过的黑河流域为主，形成较窄的黑河景观带。

五区：综合服务区、体育运动区、休闲居住区、北部服务区、南部服务区。

## 四、用地布局

### （一）枣木栏片区

枣木栏片区集中建设区面积为 5.99 公顷。

规划居住用地 2.80 公顷，占片区城镇建设用地的 46.75%，城镇常住人口人均 32.29 平方米。

规划公共管理与公共服务设施用地全部为机关团体用地 0.41 公顷，国道 316 北侧，占城镇建设用地的 6.84%。规划将现状医疗卫生用地进行用地调整，调整为商业用地，用地 0.08 公顷。

规划保留现状全部商业服务业用地，规划商业服务业用地 1.38 公顷，占片区城镇建设用地的 23.10%。

规划保留现状物流仓储用地，无新增用地。规划物流仓储用地 0.27 公顷，位于片区最东部、国道 316 东侧，占片区城镇建设用地的 4.50%。

规划交通运输用地 1.12 公顷，占片区城镇建设用地的 18.68%。

规划公用设施用地 0.11 公顷，位于片区南部、北栈河西侧。占片区城镇建设用地的 1.83%。

绿地与开敞空间用地布局，规划新增 3 处公园绿地及 1 处广场用地。其中 1 处公园绿地为小型公园，用地规模为 0.03 公顷，位于片区最西部，国道 316 北侧；2 处公园绿地为滨河绿地，用地总规模 0.13 公顷，分别位于北栈河南北沿岸；1 处广场用地为入口广场，用地规模为 0.02 公顷，位于片区北部，国道 316 北侧。规划绿地与开敞空间用地 0.16 公顷，占片区城镇建设用地的 2.67%。

## （二）闸口石片区

闸口石片区集中建设区面积为 8.72 公顷。

规划居住用地 1.31 公顷，占城镇建设用地的 14.98%，城镇常住人口人均 17.12 平方米。

规划公共管理与公共服务设施用地全部为机关团体用地，面积 0.15 公顷，位于片区北部，闸紫路东侧，占城镇建设用地的 1.72%。

规划商业服务业用地 6.68 公顷，占片区城镇建设用地的 76.65%。

规划交通运输用地 0.44 公顷，占片区城镇建设用地的 5.05%。

规划绿地与开敞空间用地 0.14 公顷，占片区城镇建设用地的 1.61%。

## （三）营盘片区

营盘片区集中建设区面积为 25.82 公顷。

规划居住用地 3.05 公顷，占片区城镇建设用地的 11.81%，城镇常住人口人均 14.16 平方米。

规划公共管理与公共服务设施用地 11.08 公顷，占片区城镇建设用地的 42.91%。规划机关团体用地 0.36 公顷，占片区城镇建设用地的 1.39%。规划教育用地 2.22 公顷，占片区城镇建设用地的 8.60%。规划体育用地共 8.12 公顷，占片区城镇建设用地的 31.45%。

规划保留现状全部商业服务业用地，新增商业服务业用地 4 处，其中 3 处位于片区中部、省道 221 沿线西侧，用地规模 4.23 公顷；另外 2 处位于片区中部及北部、省道 221 沿线东侧，用地规模 4.35 公顷。

规划交通运输用地 2.40 公顷，占片区城镇建设用地的 9.30%。

规划公用设施用地 0.47 公顷，占片区城镇建设用地的 1.82%。

绿地与开敞空间用地布局，营盘片区现状无绿地与开敞空间用地，规划新增 3 处公园绿地。其中 1 处公园绿地为文体公园，用地规模 0.14 公顷，位于现状社会停车场用地的南侧；2 处公园绿地为小微绿地，用地总规模为 0.05 公顷，位于省道 221 西侧、对外交通场站用地的东侧及北侧。规划绿地与开敞空间用地 0.22 公顷，占片区城镇建设用地的 0.85%，人均 1.02 平方米。。

## **五、蓝绿空间**

### **（一）枣木栏片区规划**

依托北栈河打造生态空间，强化生态格局与周边山水林田的衔接，加强水系保护，利用自然山水等资源，规划形成“两带多点”的蓝绿网络空间结构。

两带——两条北栈河景观带，以北栈河形成枣木栏片区滨河景观廊道，塑造良好的滨水环境与城镇环境，串联多个开放景观节点，形成片区绿色休闲景观带。

多点——入口公园、小型公园、小微绿地、入口广场等点状景观节点。以中心广场为主，丰富公共空间生态景观，形成片区特色的景观序列和轮廓形态，提升整体环境风貌。

## （二）闸口石片区规划

依托黑河流域，打造滨河生态空间，加强水系保护，利用自然山水等资源，形成丰富的山环水绕景观序列和轮廓形态，规划形成“两带多点”的蓝绿网络空间结构。

两带——两条黑河景观带。以片区黑河为主形成片区滨河景观廊道，打造乡村林网、绿道等生态空间格局，塑造良好的滨水环境。

多点——多处滨水绿地等点状景观节点。以滨水绿地为主，形

成特色公共开敞空间景观，提高闸口石片区风貌的独特性和标识性。

## （三）营盘片区规划

以生态保护为基础，强化生态格局与周边山水林田湖草的衔接，充分利用自然山水、历史文化等资源，形成丰富的山环水绕景观序列和轮廓形态，构建完整连续的生态网络体系，规划形成“两带多点”的蓝绿网络空间结构。

两带——两条黑河景观带。以黑河为主形成片区滨河景观廊道，绿水交融，优化绿地景观空间布局，凸显城镇秩序与自然环境的融合协调，塑造良好的滨水环境与城镇环境。

多点——文体公园、小微绿地等点状景观节点。以文体公园为主，丰富绿地景观层次，加强公共开敞空间风貌引导，提升公共空间节点的开放性和标志性，塑造特色公共空间环境风貌。

## 六、综合交通

### （一）枣木栏片区

#### 1、路网布局规划

结合枣木栏片区现状路网，对外交通道路及用地布局结构，对规划区内的路网进行梳理。其中国道 316 是片区东西主干道，串联整个片区；各条次干路连接各个功能分区，各条支路通往每户住宅。

#### 2、路网等级规划

规划道路分为三级：

主干道：道路红线宽度 10 米，为国道 316 起联系片区内各个功能分区及对外沟通的作用，构建片区道路网骨架。

次干道：道路红线宽度 7 米，集散交通的作用，分配各个功能分区的内部交通，分流主干路交通，主要为生活服务性道路。

支路：道路红线宽度 4 米及以下，串联主干路和次干路，为生活服务性道路。

## （二）闸口石片区

### 1、路网布局规划

结合闸口石片区现状路网，对外交通道路及用地布局结构，对规划区内的路网进行梳理，规划形成“两纵一横”路网结构，两纵为闸紫路、闸口石东路、一横为省道 221。其中闸紫路是片区南北主干道串联整个片区。

### 2、路网等级规划

规划道路分为三级：

主干道：道路红线宽度 10 米，为省道 221 及闸口石东路，起对外沟通作用，在片区道路网中起骨架作用。

次干道：道路红线宽度 7 米，为闸紫路起集散交通的作用，分配各个功能分区的内部交通，集散分流主干路交通，主要为生活服务性道路，兼有部分交通功能。

支路：道路红线宽度 4 米及以下，串联主干路和次干路，为生活服务性道路。

## （三）营盘片区

### 1、路网布局规划

结合营盘片区现状路网，对外交通道路及用地布局结构，对规划区内的路网进行梳理，规划形成“三纵一横”路网结构，三纵为省道 221、体育西路、体育东路，一横为武紫路。其中省道 221 是片区南北主干道串联整个片区，各条次干路连接各个功能分区，各条支路通往每户住宅。

## 2、路网等级规划

规划道路分为三级：

主干道：道路红线宽度 10-15 米，为省道 221、武紫路，起联系片区的各个功能分区及对外沟通的作用，构建片区道路网骨架。

次干道：道路红线宽度 7 米，为体育西路、体育东路，起集散交通的作用，分配各个功能分区的内部交通，集散分流主干路交通，主要为生活服务性道路，兼有部分交通功能。

支路：道路红线宽度 4 米及以下，串联主干路和次干路，为生活服务性道路。

## 七、公共服务设施规划

### （一）枣木栏片区

规划公共管理与公共服务设施用地 0.76 公顷，占片区城镇建设用地的 12.68%。

规划机关团体用地 0.41 公顷，位于片区腹地，国道 316 北侧，占城镇建设用地的 6.84%。

规划教育用地 0.35 公顷，位于片区最北部，国道 316 北侧，占城镇建设用地的 5.84%。

## （二）闸口石片区

规划公共管理与公共服务设施用地 0.23 公顷，占片区城镇建设用地的 2.64%。

规划机关团体用地 0.15 公顷，位于片区北部，闸紫路东侧，占城镇建设用地的 1.72%。

闸口石片区现状无医疗卫生用地，规划增加 1 处医疗卫生用地，用地规模 0.08 公顷，占城镇建设用地的 0.92%。位于片区西南角、省道 221 北侧，兼顾服务营盘片区。

## 三、营盘片区

规划保留现状 1 处机关团体用地为营盘村村委会，位于片区北部、省道 221 东侧，用地规模为 0.36 公顷。

规划新增教育设施 1 处，为“三合一”学校（营盘三校留坝县中学营盘校区）包括留坝县中学营盘校区、闸口石完全小学、闸口石幼儿园，用地规模为 2.22 公顷，布局在省道 221 和武紫路交叉口的西北侧。

规划新增体育设施 1 处，为足球场，用地规模为 1.12 公顷，布局在省道 221 东侧与现状社会停车场一路之隔。

# 八、综合防灾

## （一）消防规划

按照“接到报警 5 分钟后，消防队可以达到责任区的边缘”为原则，以及“消防站责任面区的面积约为 4-7km”为设计标准，

结合县级总体规划对留侯镇的消防要求，在各片区成立二级乡镇专职消防队。

在枣木栏片区新建二级乡镇专职消防队，与留侯镇政府集中设置，用地面积 850 平方米。

营盘片区新建二级乡镇专职消防队 1 处，与营盘村村委会合建，用地面积 700m<sup>2</sup>，兼顾闸口石片区。

## （二）应急避难设施

规划区结合小学、住宅用地等，设置应急避难场所，结合单元内的广场、绿地等开敞空间及防空地下室、大型公共场所设置临时疏散场地，结合道路防灾疏散通道分为主、次两类。

## 九、分期实施策略

### 1、近期开发

枣木栏片区，留侯镇庙台子村客运站建设项目、留坝县各村水厂建设项目（枣木栏片区）、留侯镇城镇提升改造项目（枣木栏片区）、留侯镇庙台子村污水处理站建设项目、留侯镇庙台子村垃圾填埋场建设项目、留侯镇生态卫所建设项目。

闸口石片区，留侯镇闸口石村生态停车场建设项目。

营盘片区，留侯镇营盘村加油加气站及城镇燃气供气项目、留侯镇营盘村客运站建设项目、留侯镇旅游配套设施提升（营盘片区）、留侯镇营盘村污水处理站建设项目、营盘体育基础设施提升项目。

### 2、远期开发

启动宅基地调整工作，进行居住用地建设，进一步完善相关配套，完善片区功能，提升吸引力。。

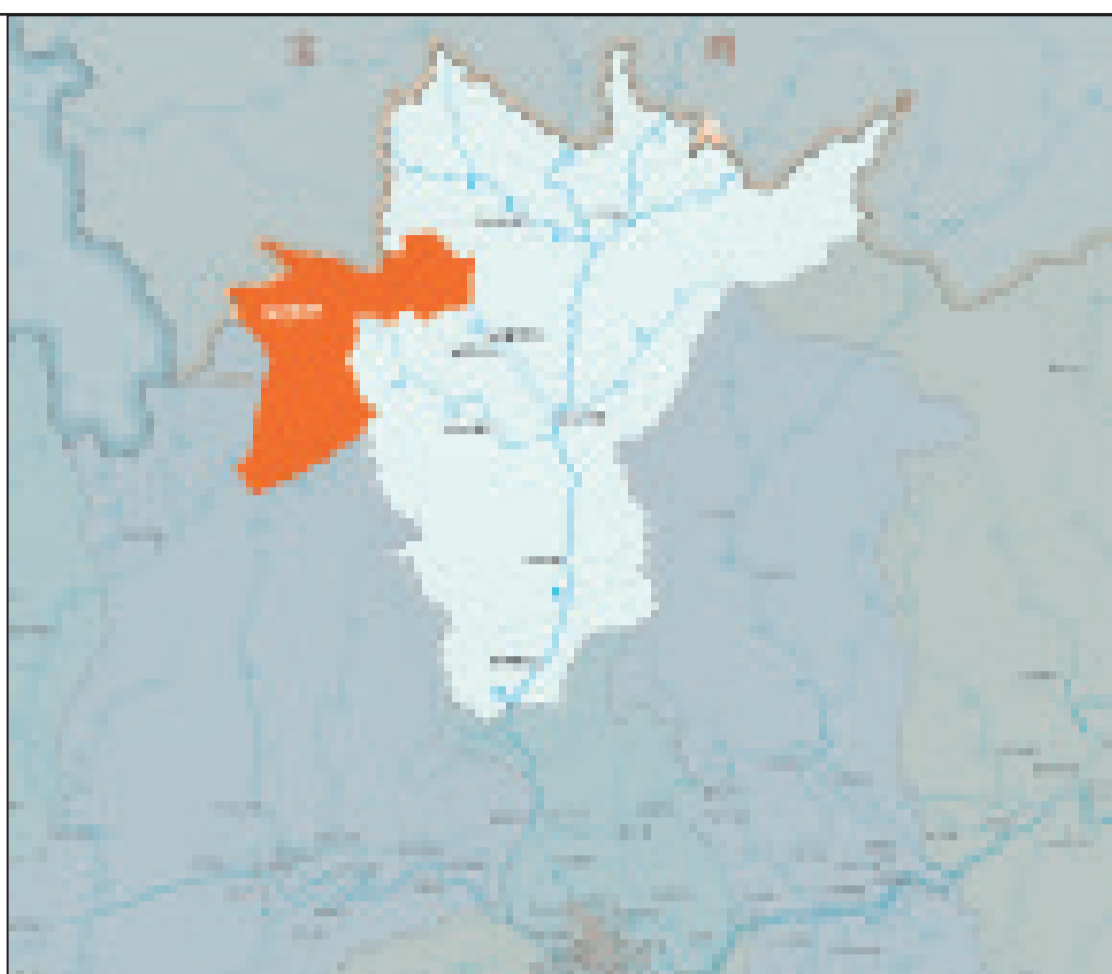
**附图：**

- 1、区位关系图
- 2、单元空间结构规划图（枣木栏片区）
- 3、土地使用规划图（枣木栏片区）
- 4、蓝绿系统及开敞空间规划图（枣木栏片区）
- 5、综合交通规划图（枣木栏片区）
- 6、公共管理与公共服务设施规划图（枣木栏片区）
- 7、单元空间结构规划图（闸口石片区）
- 8、土地使用规划图（闸口石片区）
- 9、蓝绿系统及开敞空间规划图（闸口石片区）
- 10、综合交通规划图（闸口石片区）
- 11、公共管理与公共服务设施规划图（闸口石片区）
- 12、单元空间结构规划图（营盘片区）
- 13、土地使用规划图（营盘片区）
- 14、蓝绿系统及开敞空间规划图（营盘片区）
- 15、综合交通规划图（营盘片区）
- 16、公共管理与公共服务设施规划图（营盘片区）



留坝县在陕西省和汉中市的位置

留坝县地处秦岭南麓腹地，陕西省西南、汉中市北部，素有“秦汉咽喉”之称。县域面积 1970 平方公里，辖 7 个镇、1 个街道办事处，73 个行政村、3 个社区居委会，总人口 4.2 万。地势北高南低，县人民政府驻地紫柏街道办事处，距西安 280 千米，距汉中市政府 80 千米。县境东邻城固、洋县，南毗汉台区，西接勉县，北与太白县、凤县相连。境内生物资源得天独厚，森林覆盖率达 92.03%，居西北前列，素有“绿色宝库”“天然氧吧”之美誉。



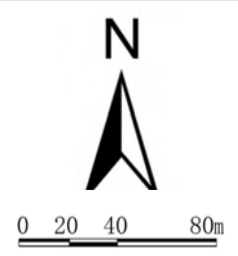
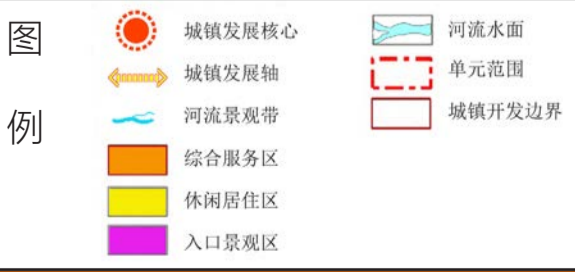
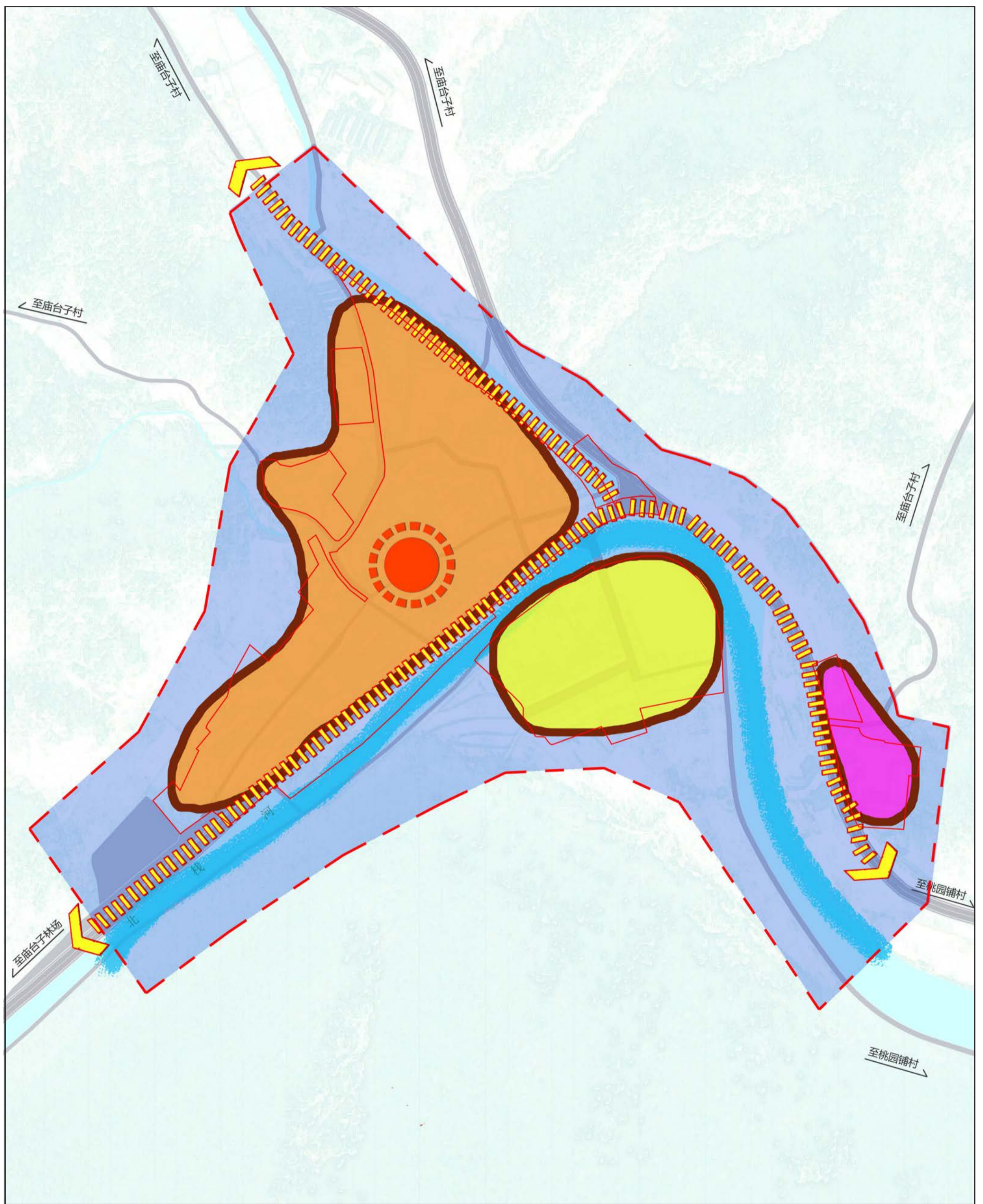
留侯镇在留坝县的位置

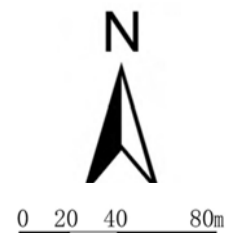
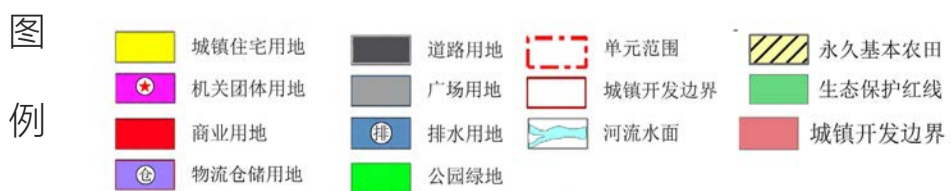
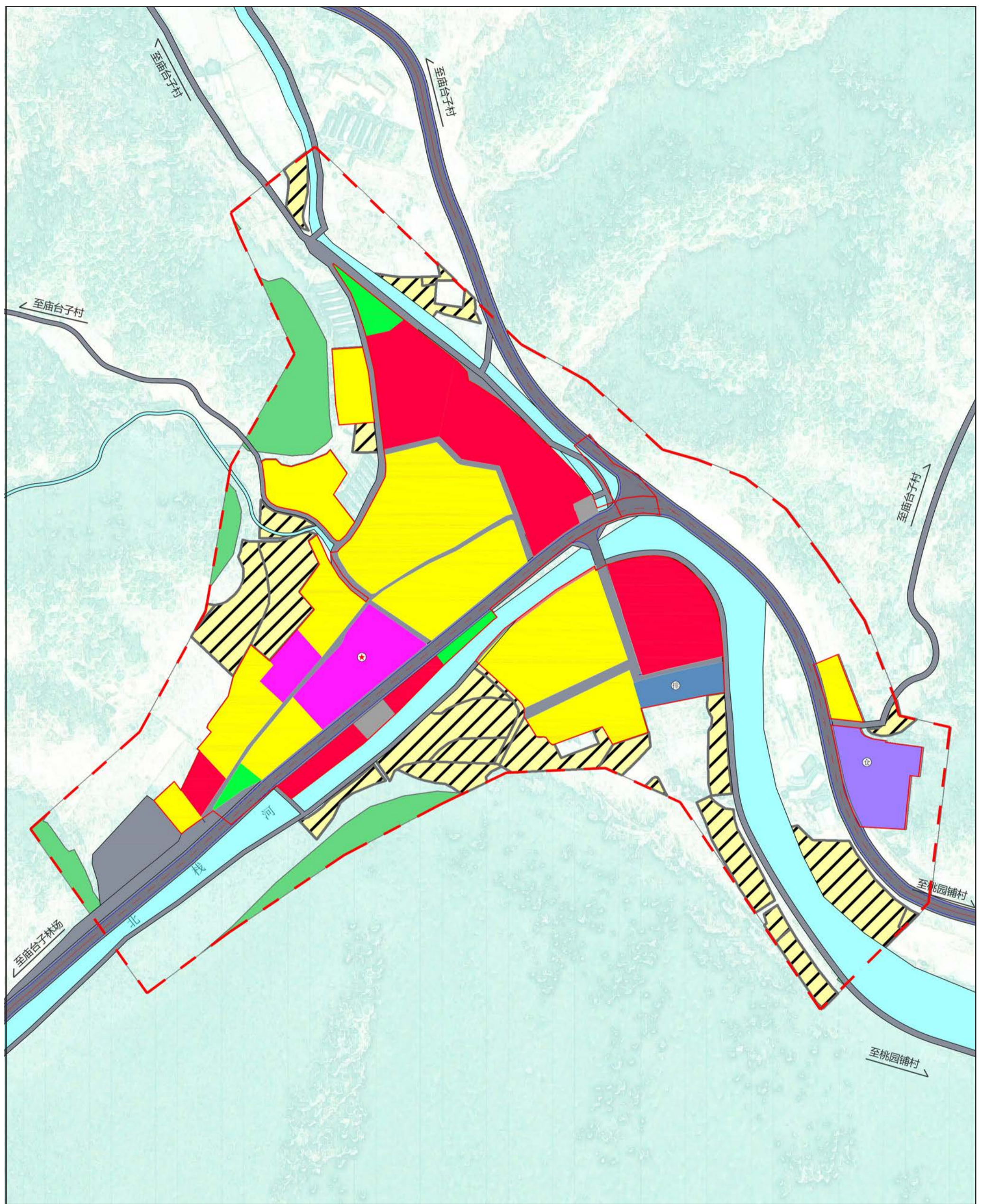


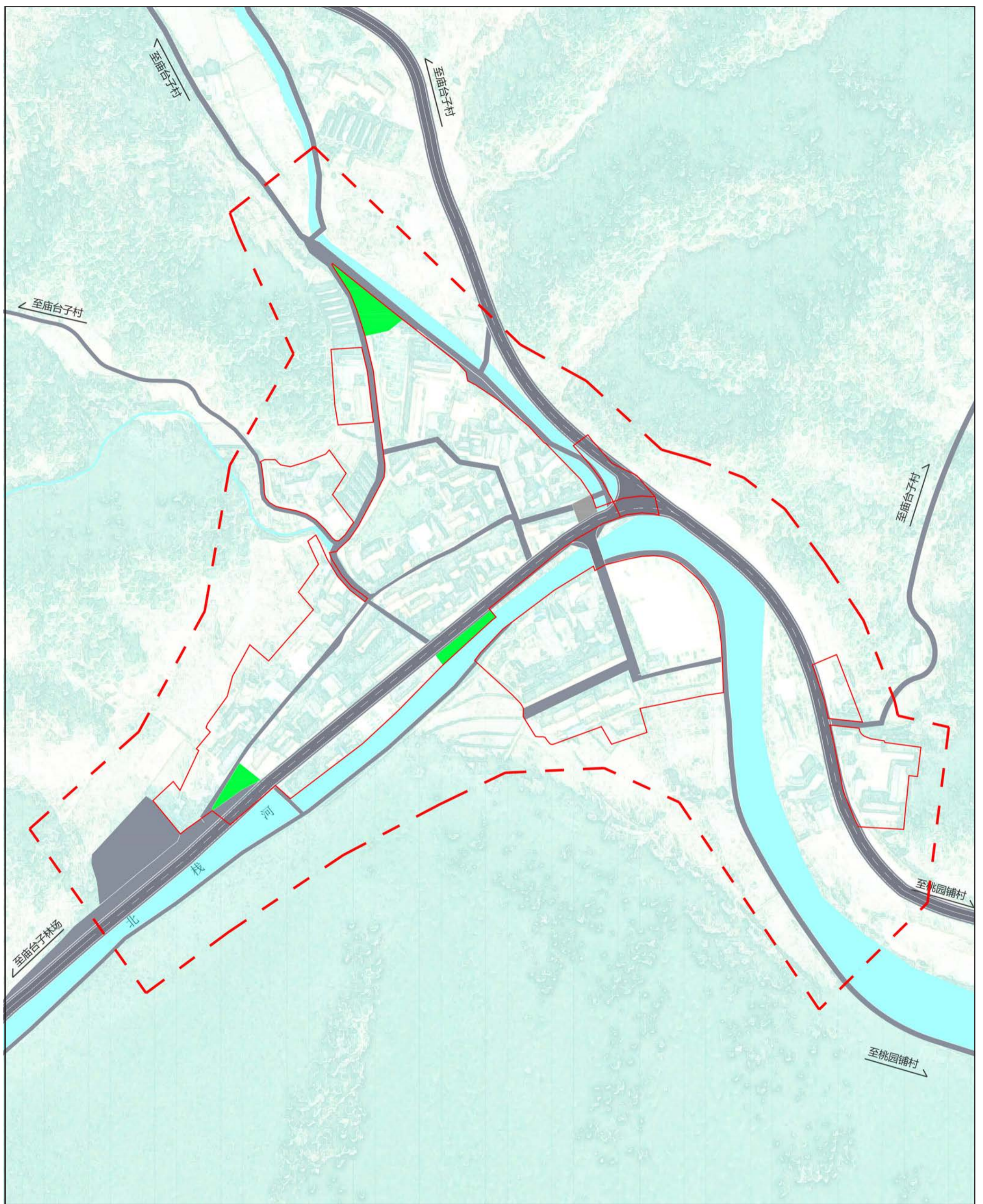
留侯镇三个片区的位置

留侯镇，隶属于陕西省汉中市留坝县。地处留坝县西北部，北接玉皇庙镇，南邻勉县张家河镇，西与宝鸡市凤县留凤关镇接壤，东连紫柏街道。辖区东西最大距离 23.8 千米，南北最大距离 25.2 千米，总面积 281.99 平方千米。留侯镇是省级文化旅游古镇、教育强乡镇，汉中市十佳“魅力乡镇”。境内有国家 3A 级旅游景区张良庙紫柏山风景区 1 个，全国重点文物保护单位汉张留侯祠 1 处，紫柏山国家森林公园 1 个，古连云栈道、陈仓栈道、诸葛亮出祁山点将坛等多处遗迹。

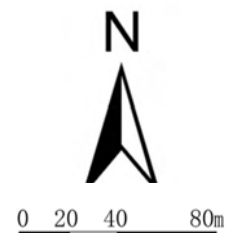


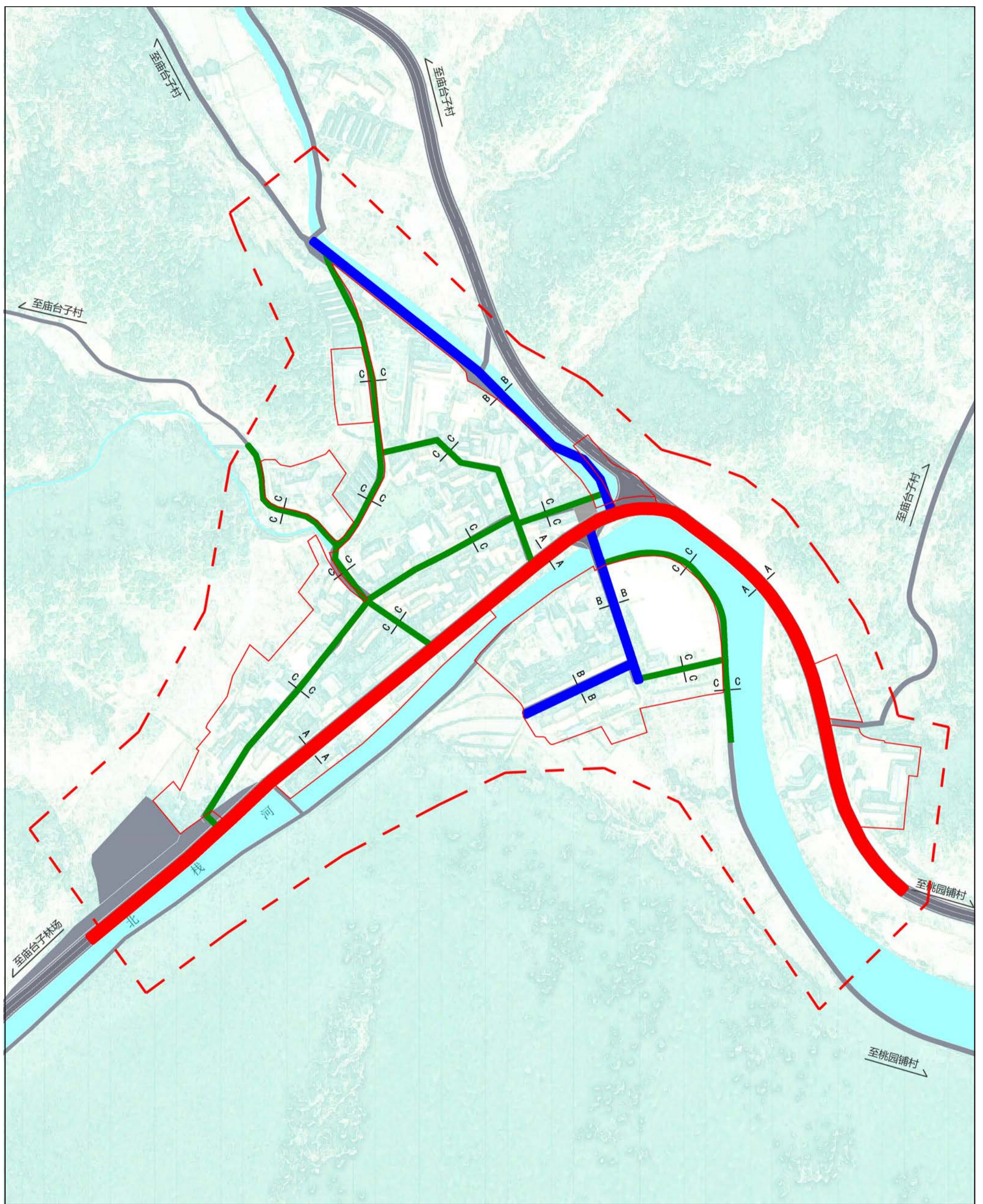




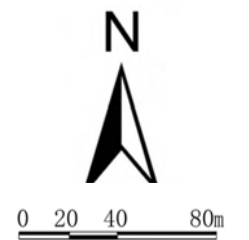
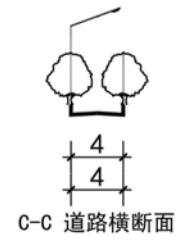
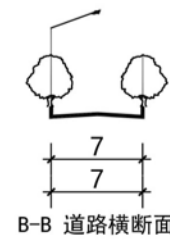
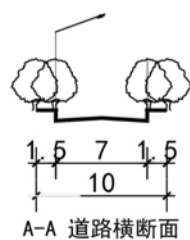


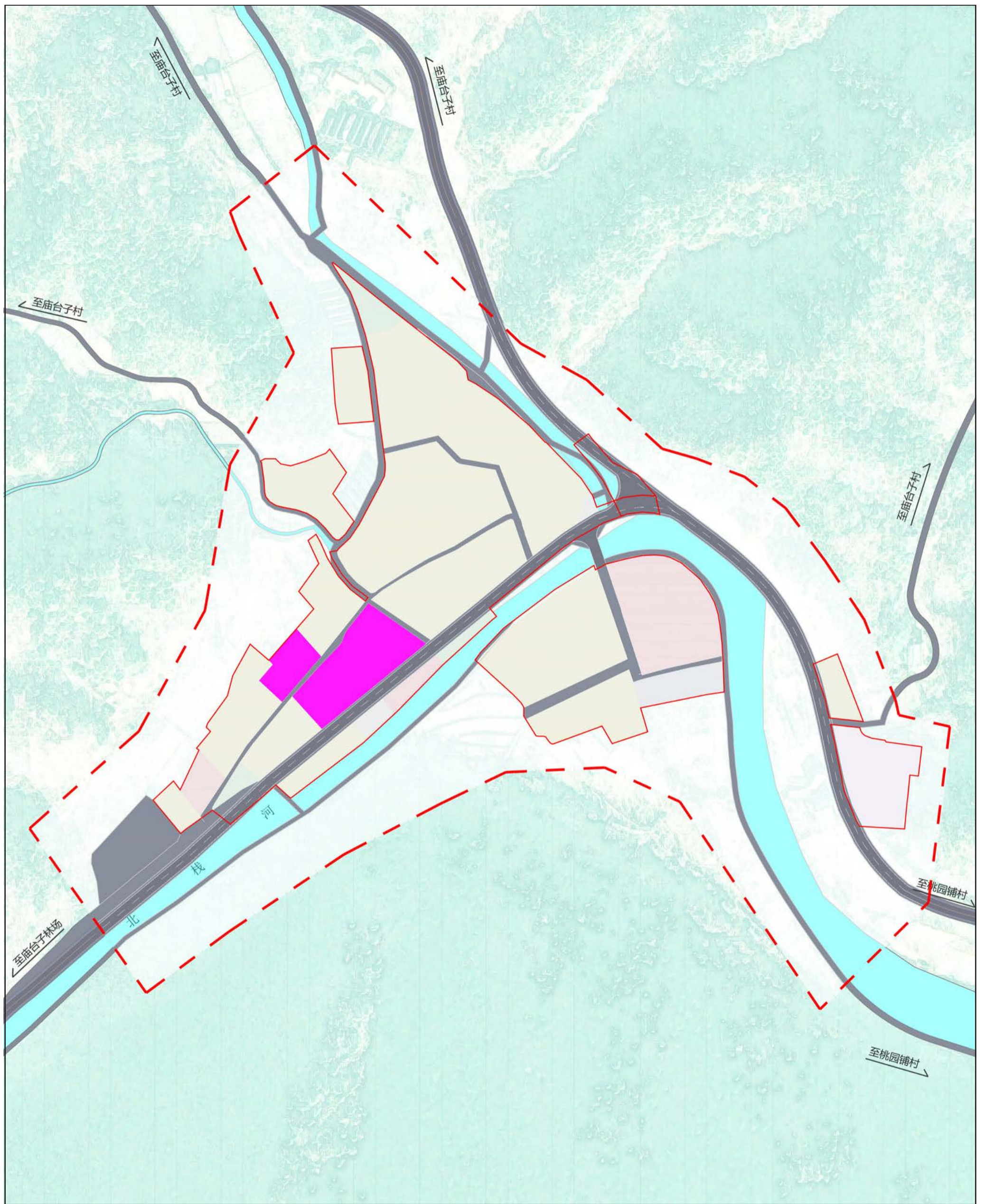
- 图例
- 绿地
  - 广场
  - 河流水面
  - 单元范围
  - 城镇开发边界






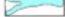


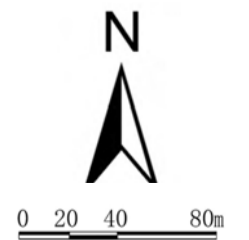
- |    |  |     |  |        |
|----|--|-----|--|--------|
| 图例 |  | 主干道 |  | 河流水面   |
|    |  | 次干道 |  | 单元范围   |
|    |  | 支路  |  | 城镇开发边界 |





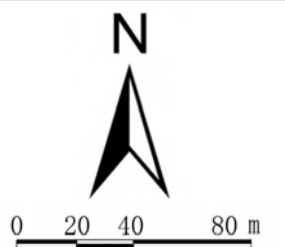
图例

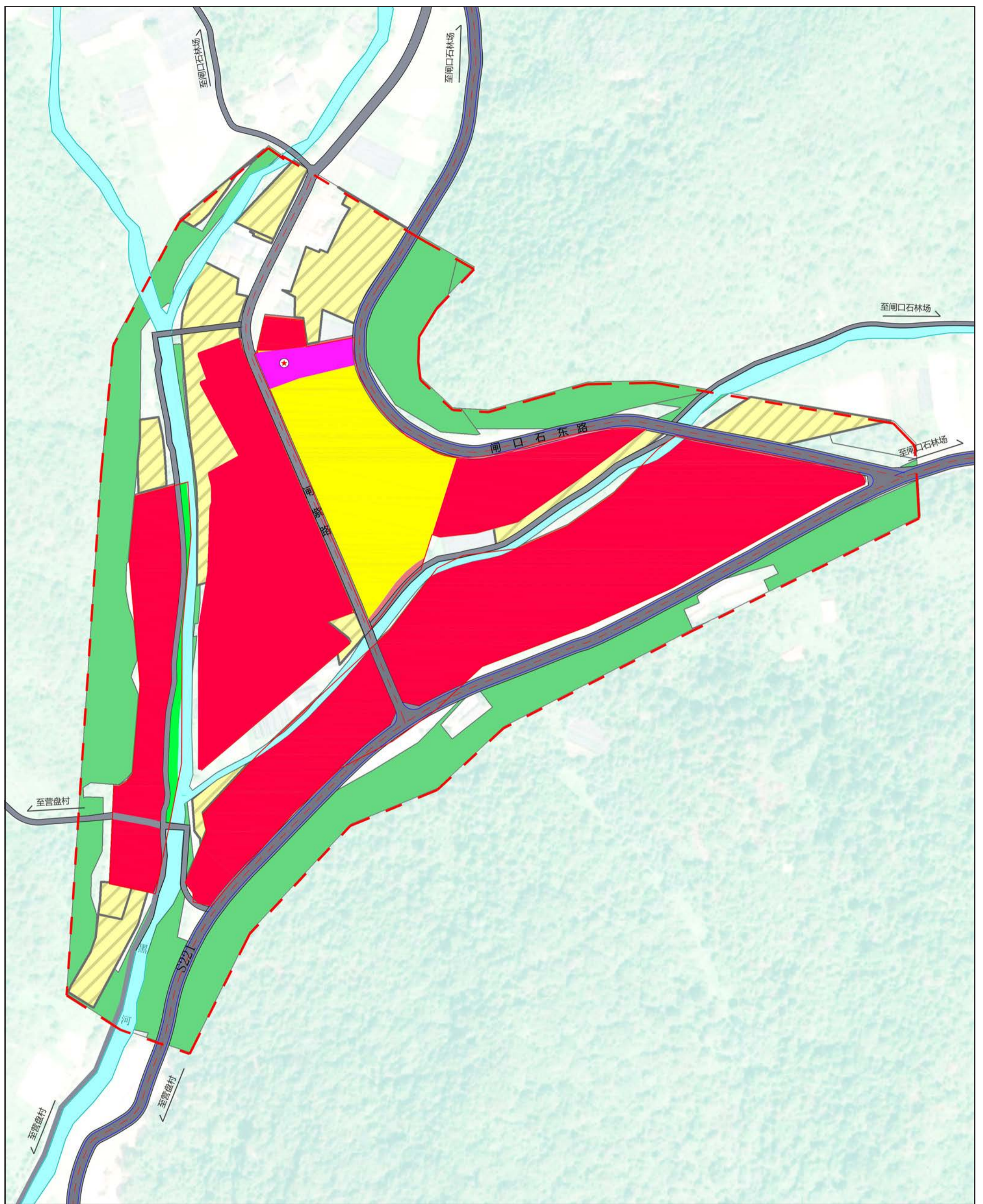
-  机关团体用地
-  单元范围
-  城镇开发边界
-  河流水面



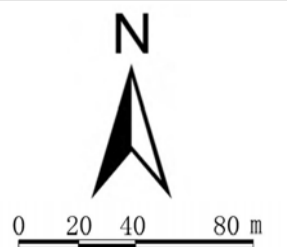


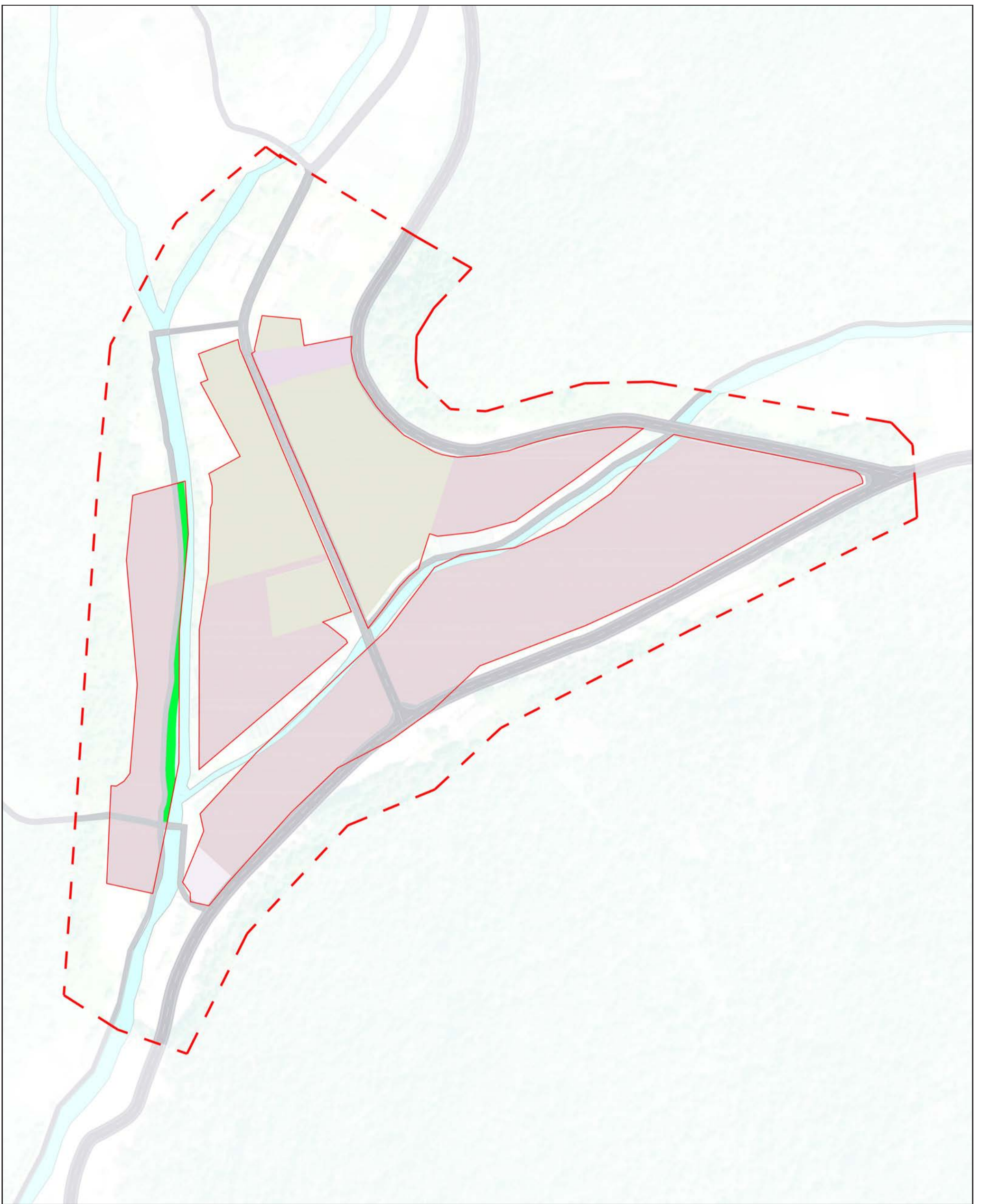
- 图例
- 城镇发展核心
  - 城镇发展轴
  - 河流景观带
  - 综合服务区
  - 传统居住区
  - 休闲旅居区
  - 河流水面
  - 单元范围
  - 城镇开发边界



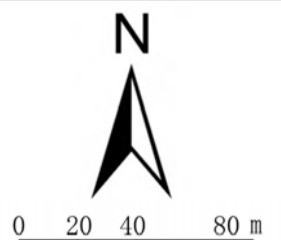


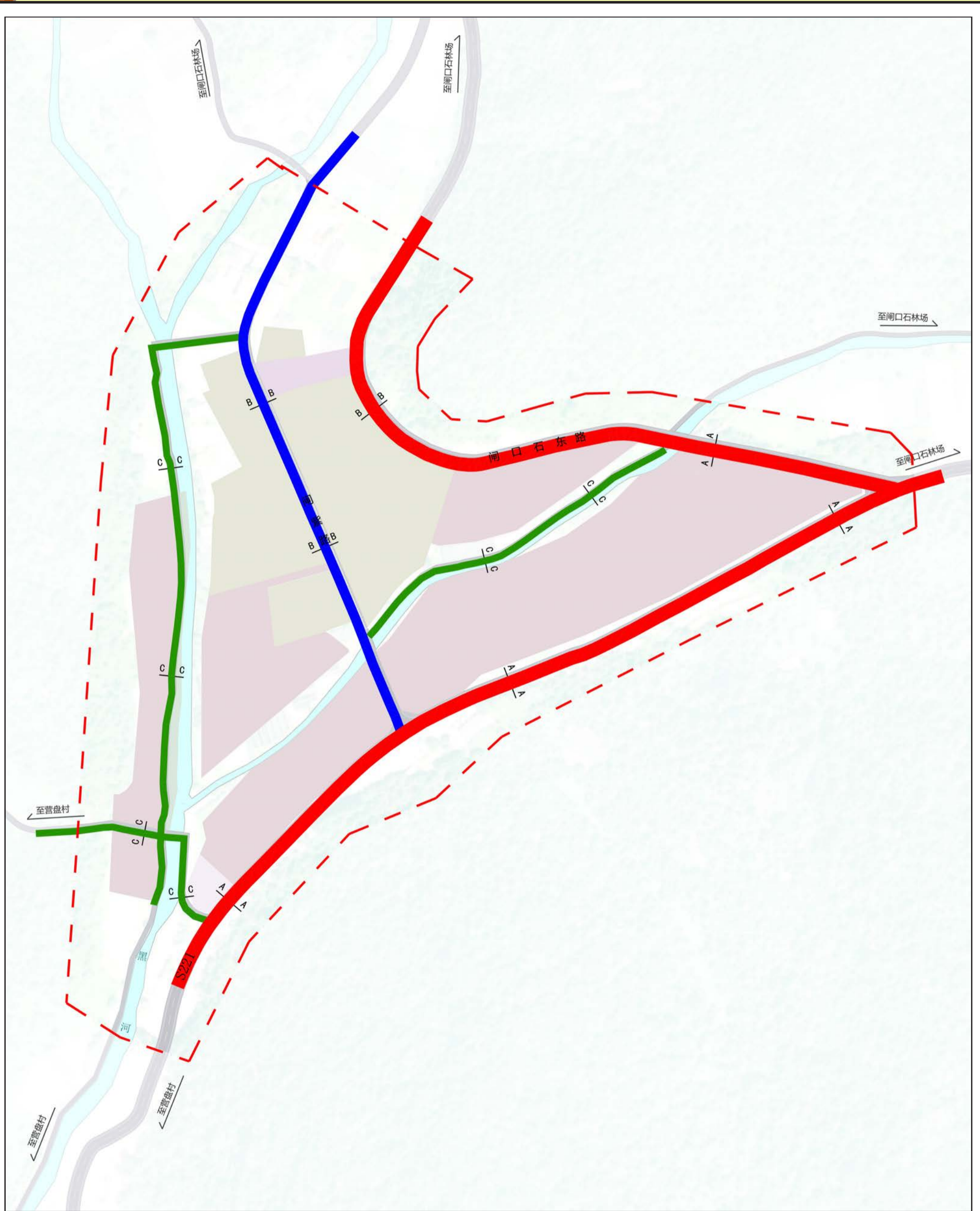
- |    |        |        |        |
|----|--------|--------|--------|
| 图例 | 城镇住宅用地 | 道路用地   | 永久基本农田 |
|    | 机关团体用地 | 单元范围   | 生态保护红线 |
|    | 商业用地   | 城镇开发边界 |        |
|    | 公园绿地   | 河流水面   |        |



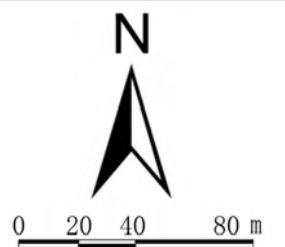
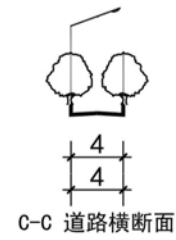
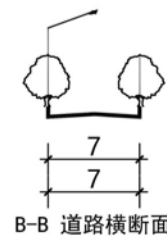
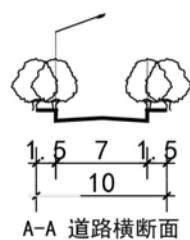


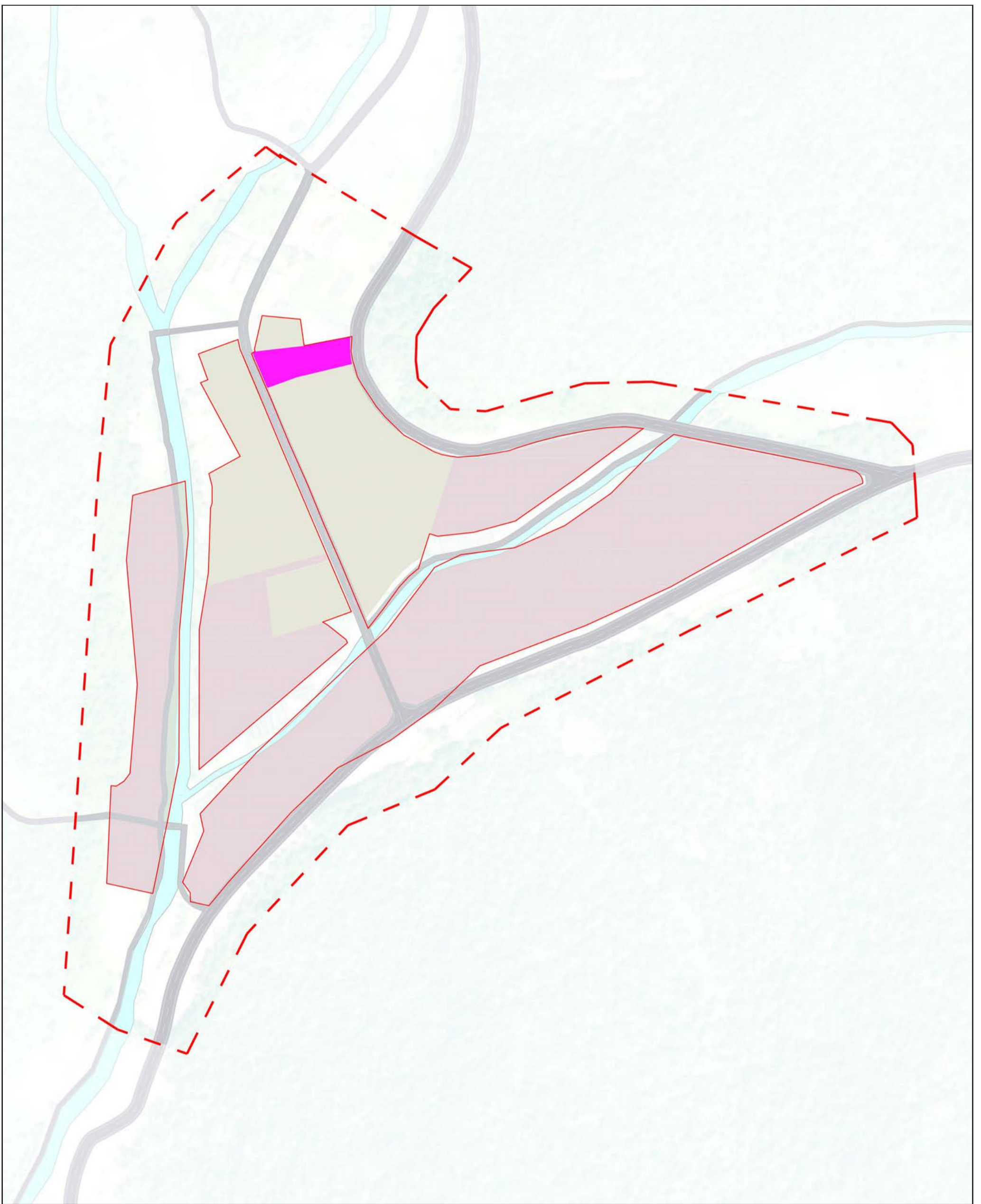
- 图例
- 绿地
  - 河流水面
  - 单元范围
  - 城镇开发边界



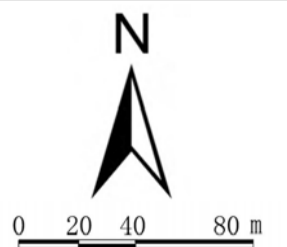


- |    |  |     |  |        |
|----|--|-----|--|--------|
| 图例 |  | 主干道 |  | 河流水面   |
|    |  | 次干道 |  | 单元范围   |
|    |  | 支路  |  | 城镇开发边界 |



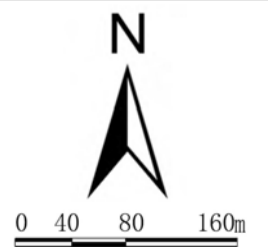


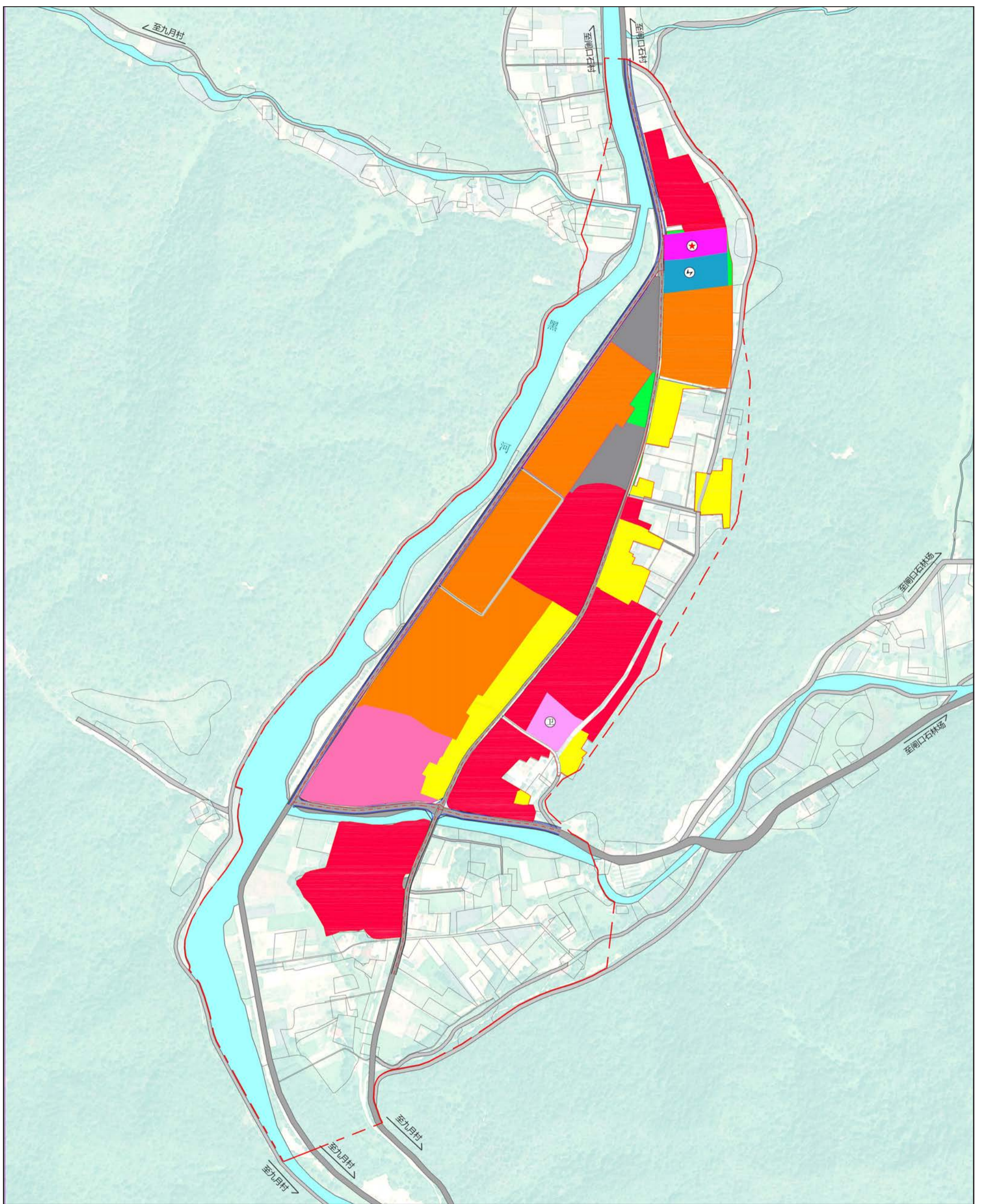
- 图例
- 机关团体用地
  - 单元范围
  - 城镇开发边界
  - 河流水面



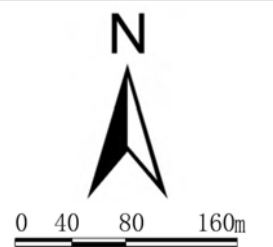


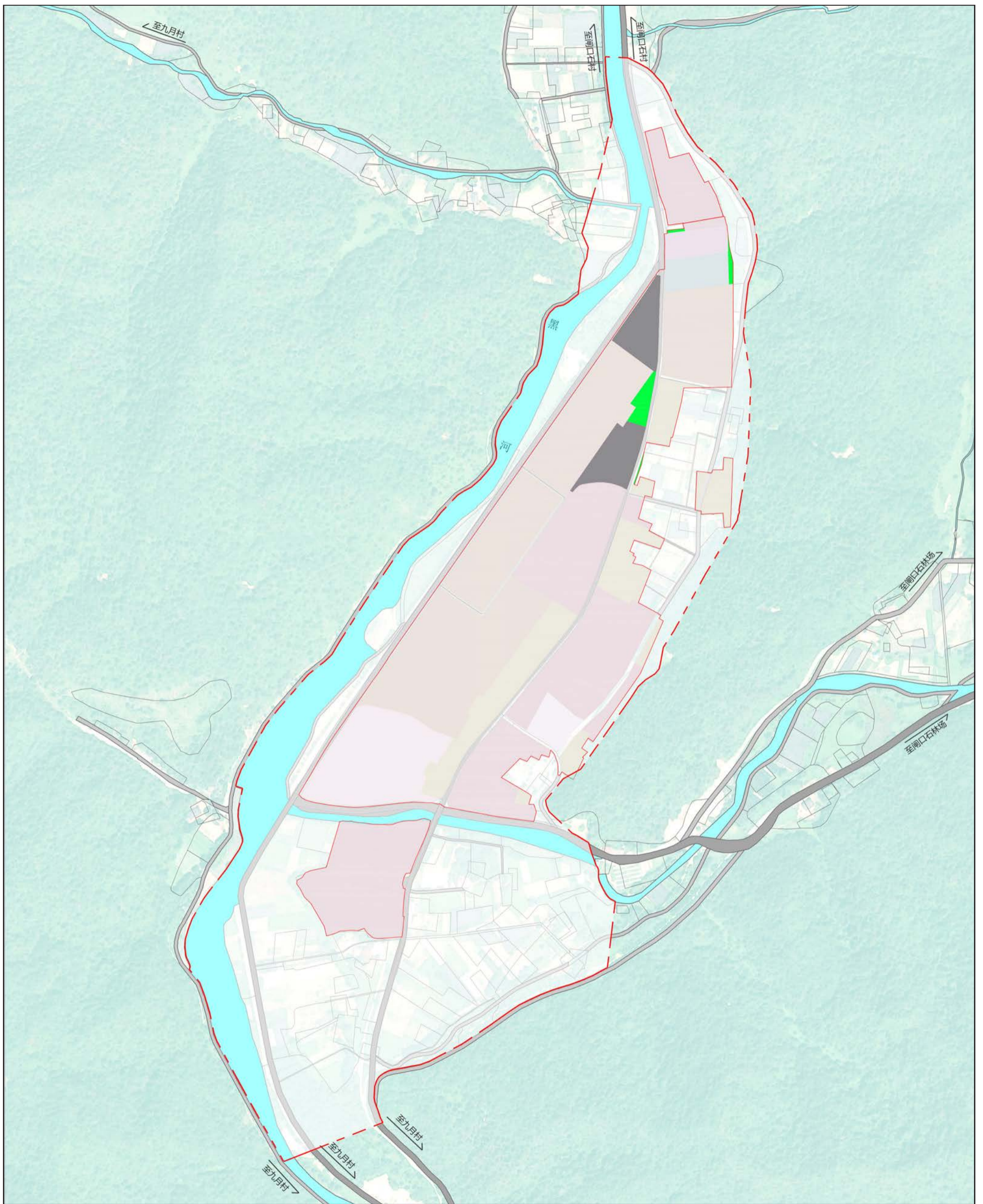
- |    |        |        |
|----|--------|--------|
| 图例 | 城镇发展核心 | 休闲居住区  |
|    | 城镇发展轴  | 南北服务区  |
|    | 河流景观带  | 河流水面   |
|    | 综合服务区  | 单元范围   |
|    | 体育运动区  | 城镇开发边界 |



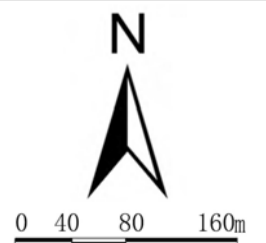


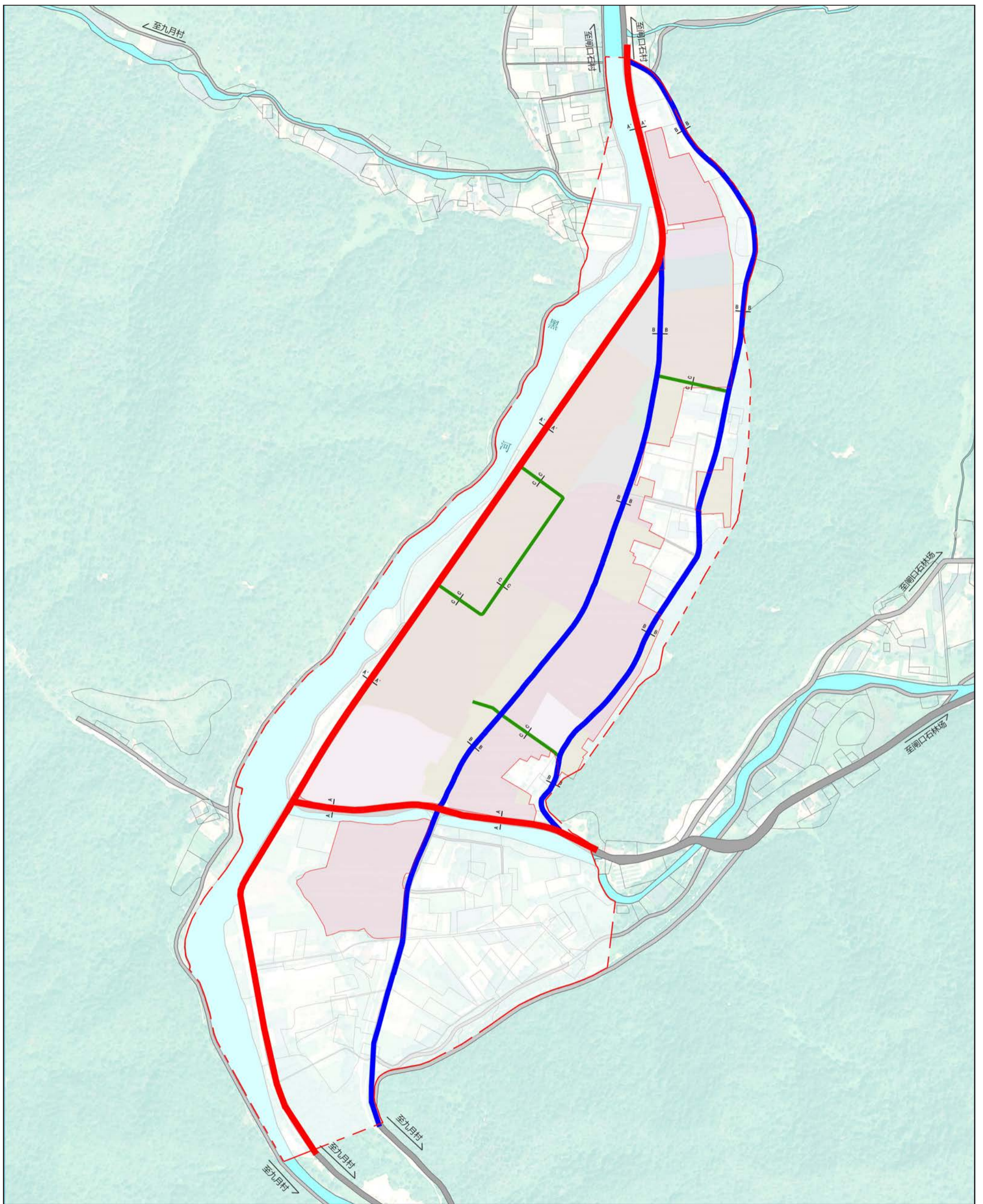
- |    |        |       |        |
|----|--------|-------|--------|
| 图例 | 城镇住宅用地 | 商业用地  | 单元范围   |
|    | 教育用地   | 道路用地  | 城镇开发边界 |
|    | 机关团体用地 | 停车场用地 | 河流水面   |
|    | 体育用地   | 供电用地  |        |
|    | 医疗卫生用地 | 公园绿地  |        |



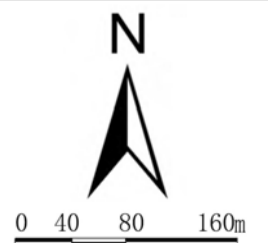
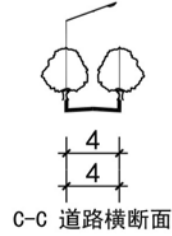
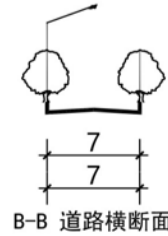
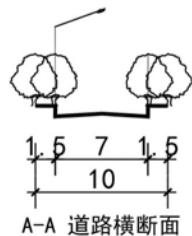
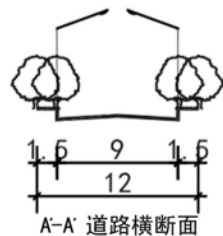


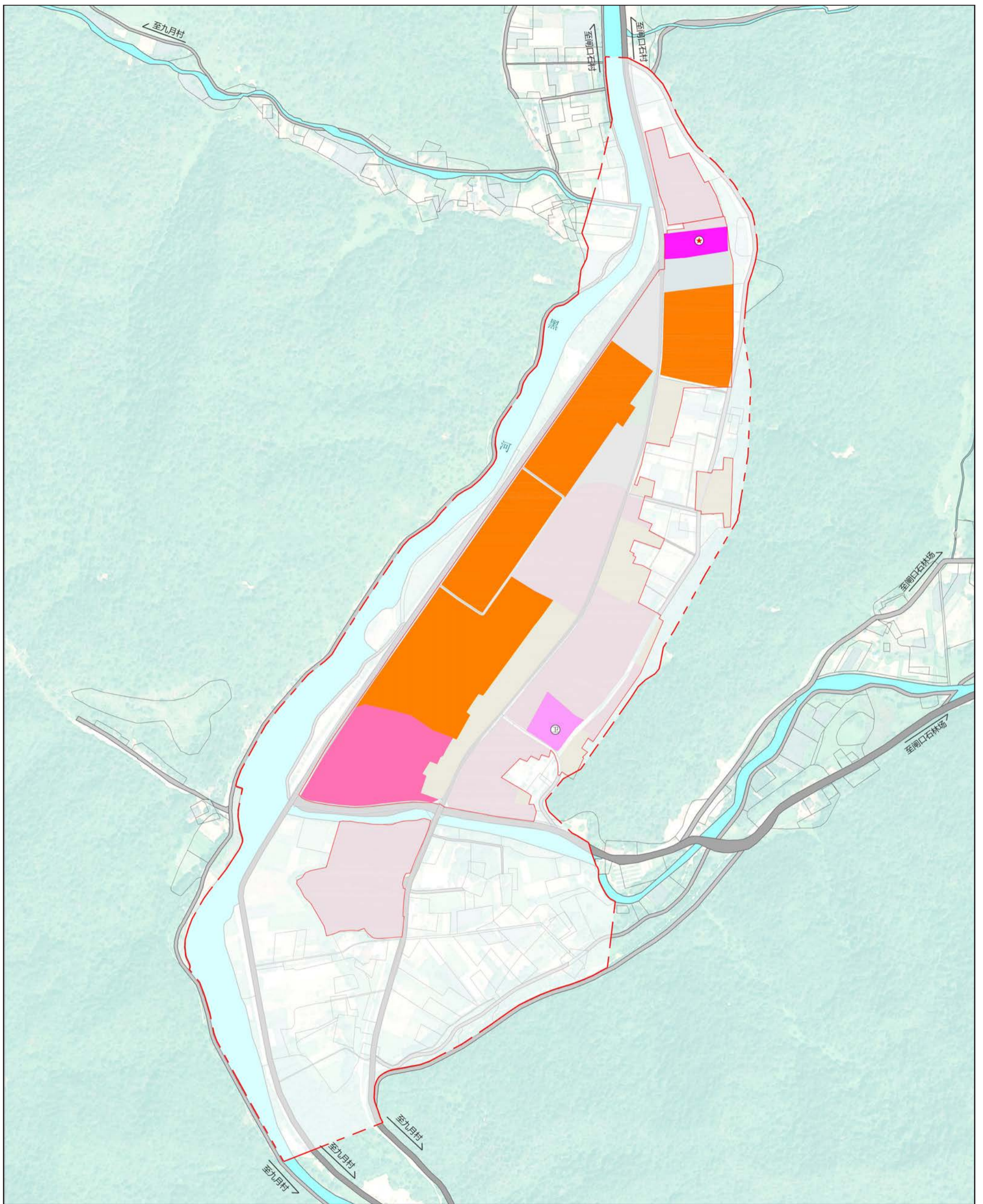
- 图例
- 绿地
  - 广场
  - 河流水面
  - 单元范围
  - 城镇开发边界





- |    |  |     |  |        |
|----|--|-----|--|--------|
| 图例 |  | 主干道 |  | 河流水面   |
|    |  | 次干道 |  | 单元范围   |
|    |  | 支路  |  | 城镇开发边界 |





- 图例
- 教育用地
  - 机关团体用地
  - 体育用地
  - 医疗卫生用地
  - 单元范围
  - 城镇开发边界
  - 河流水面

