

# 《留坝县青桥驿镇镇区国土空间详细规划》 (草案公示稿)

## 一、规划范围

本次规划分为单元详细规划和地块详细规划两个层级。

本次规划的编制范围为青桥驿镇区，规划区范围东起城镇社区服务中心，西至兰英综合商店，北至青桥驿镇政府，南以褒河为界。为镇区型城镇单元，编号为 6107290089，单元面积 3.30 公顷，城镇集中建设区 2.93 公顷。

## 二、目标定位及规模

### (一) 目标定位

规划定位为以发展旅游、商品集散、服务业等第三产业为主的县域南部特色城镇。规划确定镇区的用地发展方向为：“中心集聚、北优南拓”。

规划目标打造“生活配套服务单元”、“商贸物流服务单元”与“复合功能融合单元”。

### (二) 规模控制

#### 1、用地规模

落实上位规划确定的单元面积 3.30 公顷，其中镇区城镇集中建设区面积 2.93 公顷。

#### 2、人口规模

青桥驿镇 2035 年常住人口规模约为 130 人。

## 三、空间结构

规划镇区功能结构为“一心一轴两区”。

一心：城镇综合服务中心，是集行政办公、文化教育、医疗卫生、体育休闲为一体，功能较为完善的镇区服务中心。

一轴：城镇发展轴，是指沿着 G244 形成的发展轴线，是青桥驿镇区对外联系的主要通道，贯穿了青桥驿镇全域，为交通运输、信息流通提供了极大保障，为镇区旅游业融入县域整体发展奠定了基础。

两区：综合服务区、传统居住区。综合服务区主要以公共服务、商业居住等功能为主；传统居住区主要以市政配套、康养旅居功能为主。

#### 四、用地布局

规划居住用地 1.08 公顷，占镇区建设用地的 36.86%，均为二类城镇住宅用地，位于镇区 G244 两侧，可容纳居住人口 130 人。

规划保留现状机关团体用地，新增教育用地和医疗卫生用地，总规模为 0.66 公顷，占镇区城镇建设用地的 22.53%，其中：机关团体用地：规划现状保留青桥驿镇镇政府用地；规划期末机关团体用地 0.33 公顷，占镇区建设用地的 11.26%。教育用地：规划新增青桥驿镇小学；规划期末教育用地 0.28 公顷，占镇区建设用地的 9.56%。规划新增医疗卫生用地，规划期末医疗卫生用地 0.05 公顷，占镇区建设用地的 1.70%。

规划保留现状商业用地，新增 G244 北侧商业用地，总规模为 0.18 公顷，占镇区城镇建设用地的 6.14%，主要布局在镇区东南部 G244 两侧。

规划保留现状交通运输用地，用地 0.32 公顷，占镇区城镇建设用地的 10.92%。

规划保留现状供水用地，新增排水用地，总规模为 0.08 公顷，占镇区城镇建设用地的 2.73%。

在镇区南部和北部居民点周边新增公园绿地，规划绿地与开敞空间用地 0.61 公顷，占镇区城镇建设用地的 20.82%。

## 五、蓝绿空间

水域：单元范围内蓝线的保护主要是褒河流域河道的保护。

绿地与开敞空间：单元范围内的绿地、滨河公园等划定城镇绿地界线，面积为 0.61 公顷。

## 六、综合交通

### （一）路网布局规划

结合镇区现状路网，对外交通道路及用地布局结构，对规划区内的路网进行梳理，规划形成“一横”的路网结构，G244 作为镇区唯一道路串联整个镇区。

### （二）路网等级规划

规划道路仅分为一级：主干路，道路红线宽度 10-11 米，为 G244，联系城镇的各个功能分区及对外沟通，在城镇道路网中起

骨架作用。断面形式为 11 米=1.5+4.0+4.0+1.5 米；10 米=1.5+3.5+3.5+1.5 米。

## 七、公共服务设施规划

公共服务设施规模与数量依据本片区建设规模总量及人口规模综合确定。本次规划公共服务设施用地主要包括城镇社区服务设施用地、教育用地、医疗卫生用地。

1、城镇社区服务设施与居住用地混用，主要建日间照料中心、社区服务站、文化活动站、多功能运动场地、再生资源回收点、室外综合健身场地、生活垃圾收集站等功能，位于 A-13 地块。

2、规划教育设施 1 处，为青桥驿镇小学，用地规模为 0.27 公顷，布局在镇政府西侧。

3、规划医疗卫生设施 1 处，为镇卫生院，用地规模为 0.05 公顷，布局在小学西侧。

## 八、综合防灾

### 1、消防规划

按照“接到报警 5 分钟后，消防队可以达到责任区的边缘”为原则，以及“消防站责任面区的面积约为 4-7km<sup>2</sup>”为设计标准，结合县级总体规划对青桥驿镇的消防要求，在镇区成立二级乡镇专职消防队，设置在青桥驿镇镇政府。

### 2、应急避难设施

规划区结合小学、住宅用地等，设置应急避难场所，结合单元内的广场、绿地等开敞空间及防空地下室、大型公共场所设置临时疏散场地，结合现有道路防灾疏散通道分为主、次两类。

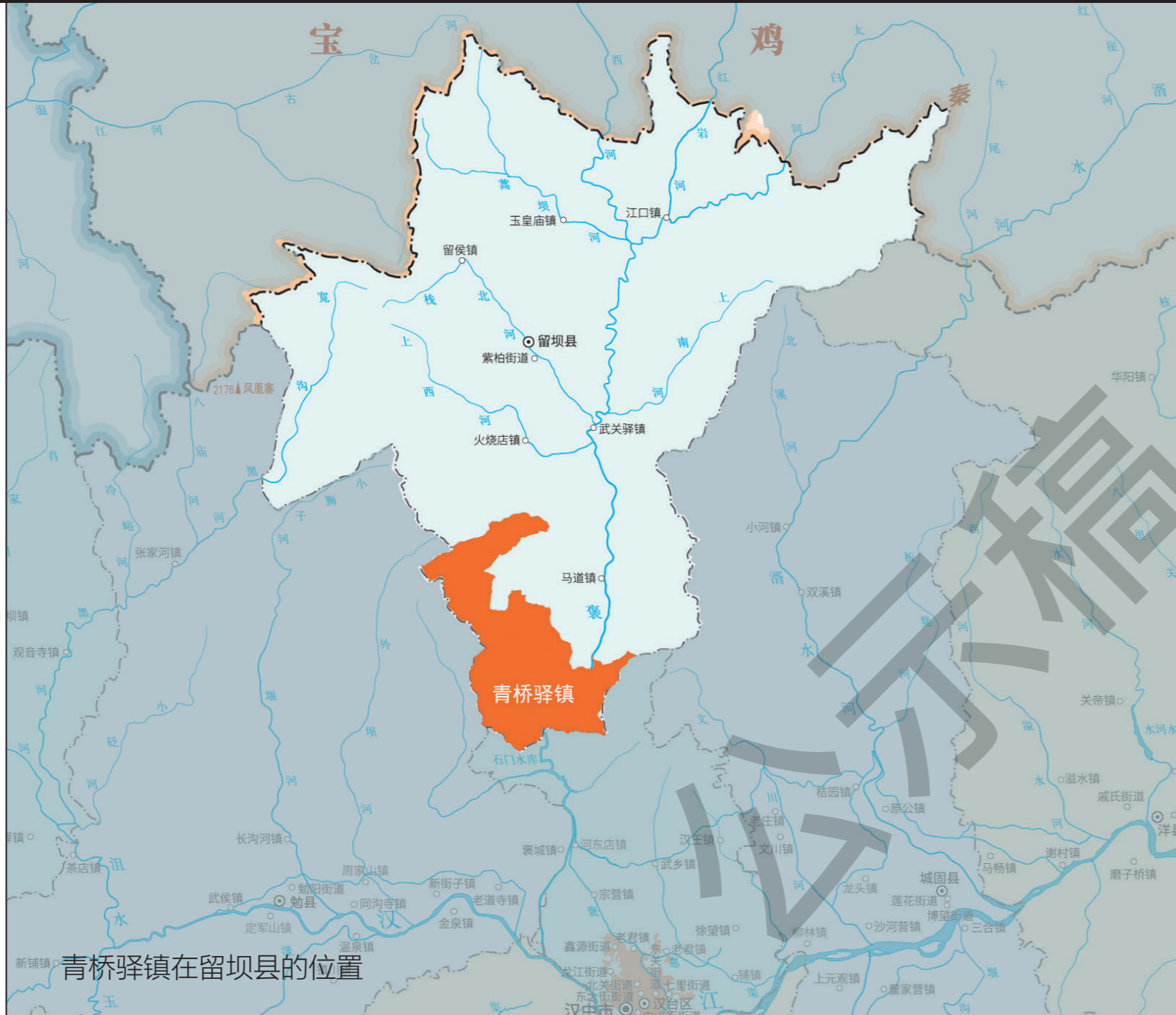
## 九、分期实施策略

近期重点打造卫生院、小学和商业等配套设施。

远期启动宅基地调整工作，进行居住用地建设，进一步完善相关配套，完善片区功能，提升吸引力。

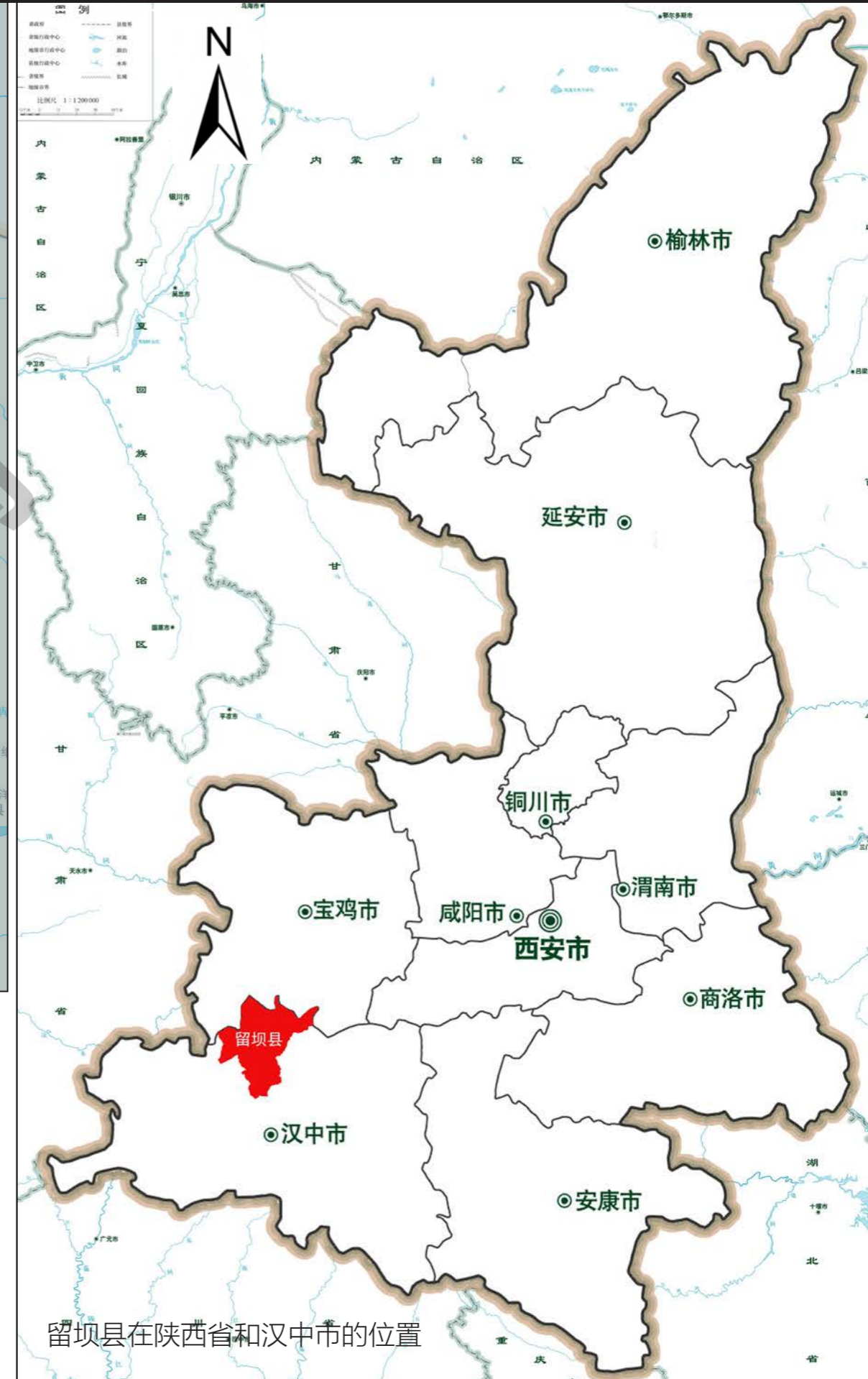
附图：

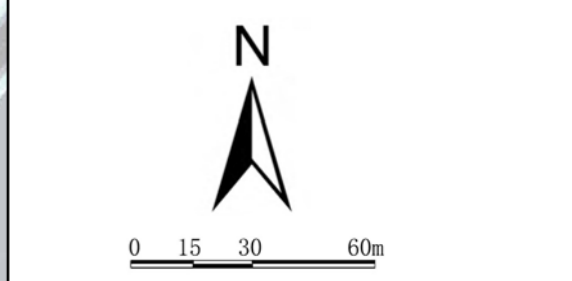
- 1、区位关系图
- 2、单元空间结构规划图
- 3、土地使用规划图
- 4、蓝绿系统及开敞空间规划图
- 5、综合交通规划图
- 6、公共管理与公共服务设施规划图
- 7、综合防灾规划图



留坝县地处秦岭南麓腹地，陕西省西南、汉中市北部，素有“秦汉咽喉”之称。县域面积 1970 平方公里，辖 7 个镇、1 个街道办事处，73 个行政村、3 个社区居委会，总人口 4.2 万。地势北高南低，县人民政府驻地紫柏街道办事处，距西安 280 千米，距汉中市政府 80 千米。县境东邻城固、洋县，南毗汉台区，西接勉县，北与太白县、凤县相连。境内生物资源得天独厚，森林覆盖率达 92.03%，居西北前列，素有“绿色宝库”“天然氧吧”之美誉。

青桥驿镇位于县境南部，东南与汉中市汉台区河东店镇天台乡相连，西接勉县庙坪，北与马道镇毗邻。人民政府驻青桥铺村青桥铺街。距县城直线距离 31 千米。总人口 2033 人，总面积 121 平方千米。境内以山地为主，地势北高南低，群山环绕，沟壑纵横，呈“群山夹一川”地形。矿产以雪花白大理石和青灰色条带大理石为主，分布在青桥驿镇大蚂蝗沟村及社火坪村一带。境内蕴含藏少量磁铁矿、铬铁矿、铜镍矿等矿藏。山林资源丰富，板栗、猕猴桃等林果，党参、猪苓等药材林间均有分布。主要作物有水稻、玉米、豆类等。经济作物以核桃、板栗、中药材种植为主。

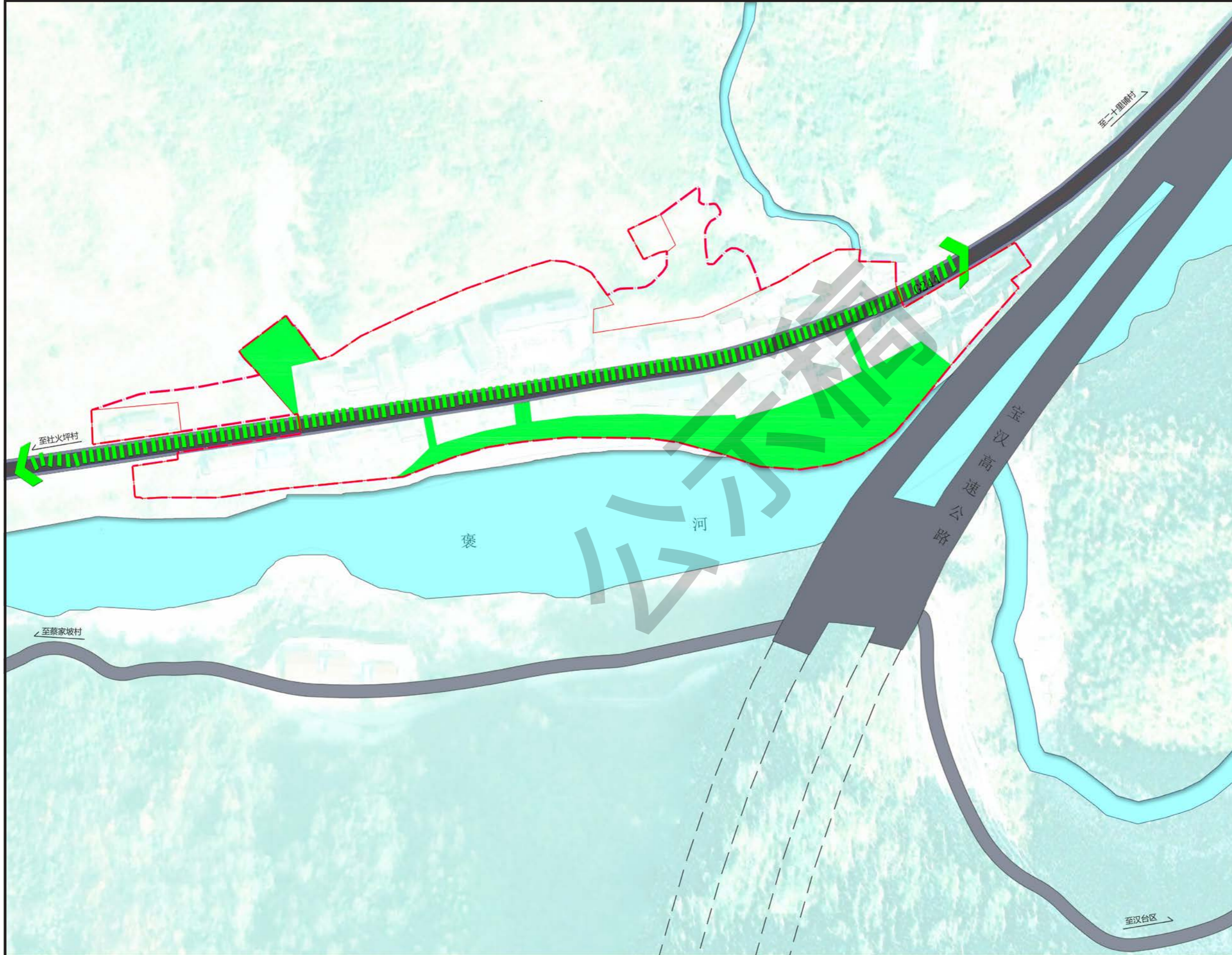




- 图例
- 城镇综合服务中心
  - 城镇发展轴
  - 综合服务区
  - 传统居住区
  - 单元范围
  - 城镇开发边界
  - 河流水面



- 图例
- 城镇住宅用地
  - 机关团体用地
  - 小学用地
  - 医疗卫生用地
  - 商业用地
  - 道路用地
  - 供水用地
  - 排水用地
  - 公园绿地
  - 单元范围
  - 城镇开发边界
  - 河流水面



0 15 30 60m

图例

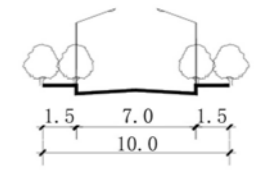
- 城镇景观廊道
- 绿地
- 河流水面
- 单元范围
- 城镇开发边界



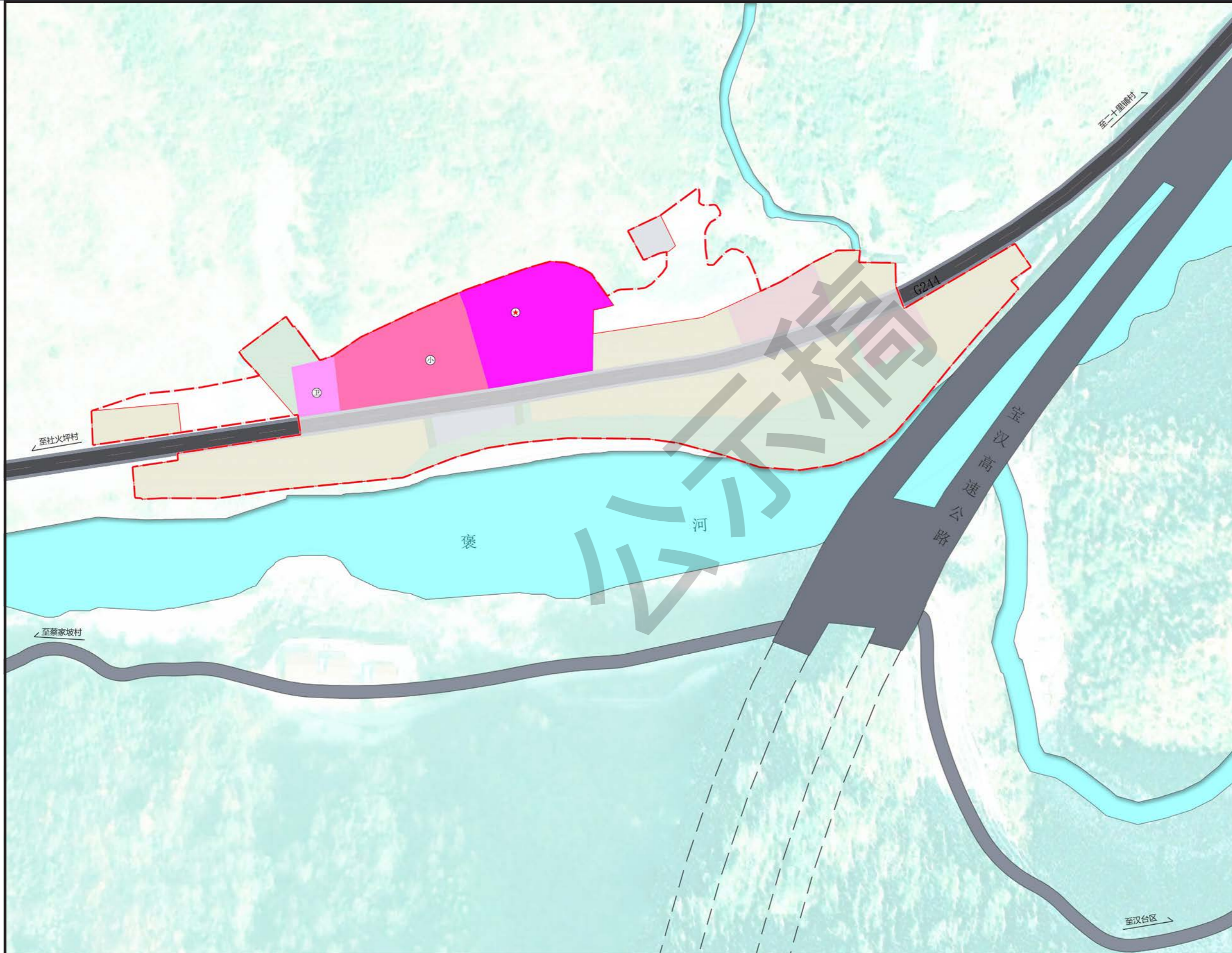
0 15 30 60m

图例

- 主干道
- 河流水面
- 单元范围
- 城镇开发边界



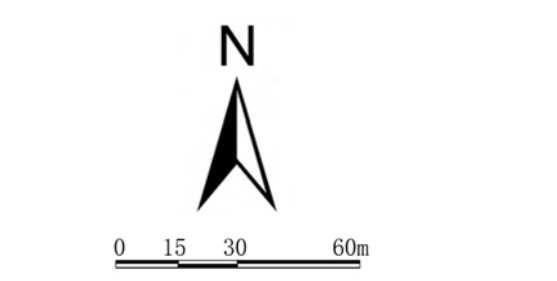
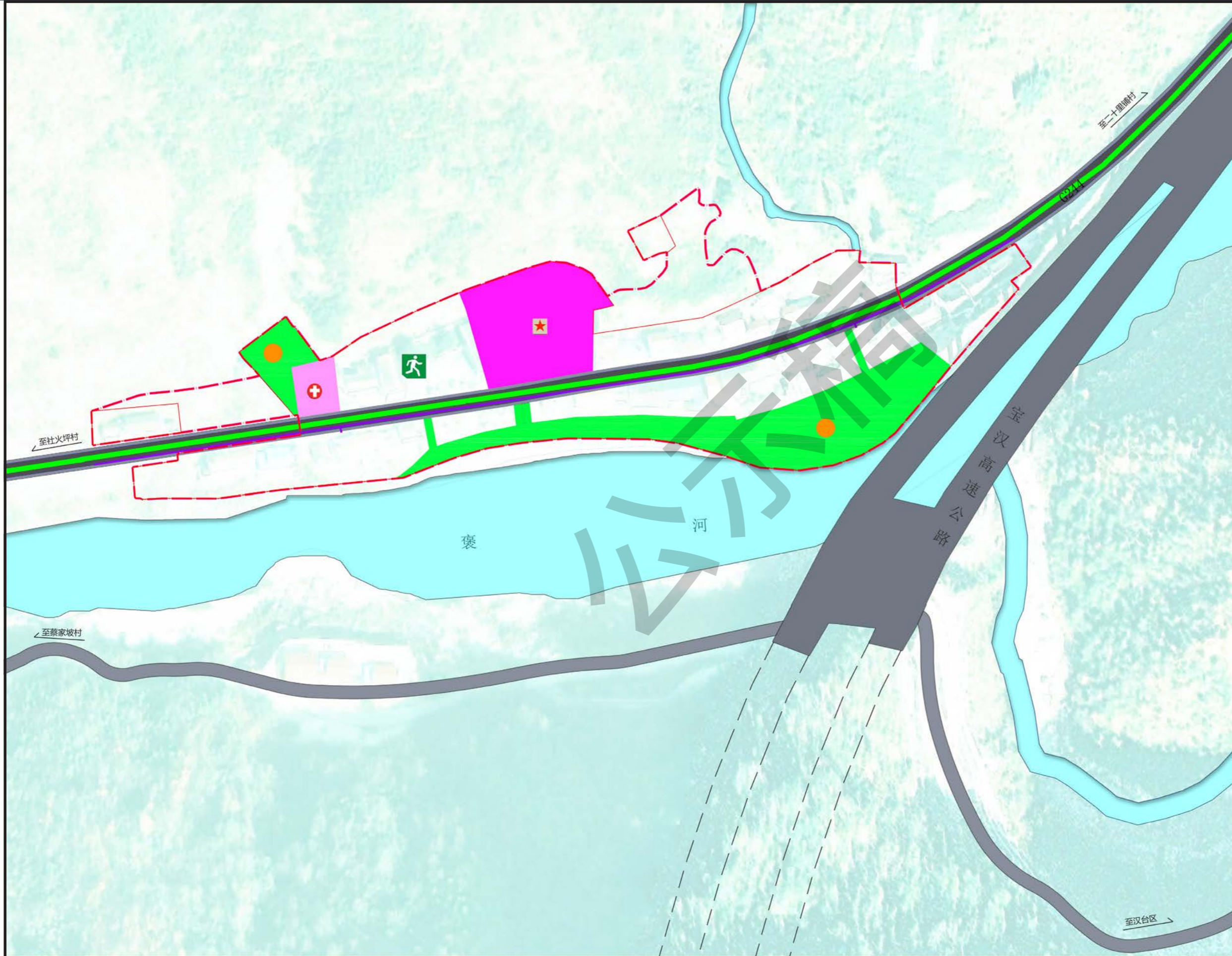
A-A 道路断面图



0 15 30 60m

图例

- 机关团体用地
- 小学用地
- 医疗卫生用地
- 河流水面
- 单元范围
- 城镇开发边界



- 图 例
- ★ 应急指挥中心
  - ⊕ 应急救治中心(卫)
  - 🚶 应急避难场所
  - 临时疏散场地
  - 防灾疏散通道
  - 河流水面
  - - - 单元范围
  - 城镇开发边界